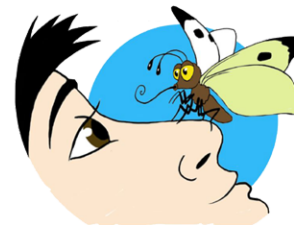




Copiii învață să privească
animalele ca pe prietenii lor

Eu și animalele 1

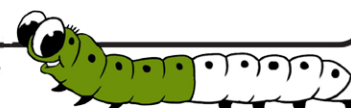


Cuvinte-cheie povestire • curtea școlii • îndemânare și creativitate

- 1 Amenajează clasa pentru o povestire cu copiii. Pune diverse materiale pe câteva mese. Îmbracă o crenguță ca un băiat sau o fată, cu bucăți de pânză și ochi. Prezintă-ți personajul ca fiind un copil nou la școală, al cărui nume este Ștefan (sau copiii pot să inventeze unul). Acordă-le timp să inventeze un context despre copil. Apoi spune-le povestea *Prietenii lui Ștefan* (fișierul de resurse, pagina 2), punând în scenă, pe parcurs, emoțiile și mișcările împreună cu copiii. Poți să folosești schița și ilustrațiile din fișierul de resurse, paginile 3-6, ca să crezi personaje/elemente de recuzită vizuale. Imprimă-le, decupează-le, lipește-le pe un suport rigid și fixează-le de bețe de frigărui pentru a le ține în mână.
- 2 Fă un tur cu copiii în curtea școlii și căutați animale. Când găsiți un animal nou, însoțește această descoperire cu întrebări de genul: „Oare de ce...?“, referitoare la orice caracteristică sau tip de comportament pe care îl observați. Pune-i pe copii să se gândească la animal și să stabilească o legătură cu el. Stimulează-le curiozitatea în legătură cu animalul respectiv și determină-i să vadă în el un prieten. Întreabă-i ce ar spune Ștefan și ce ar răspunde animalul. Unii copii vor cere probabil să ia în mână animalele, dar arată-le cât de ușor le putem răni sau speria. Poți să faci trimitere la animalele de companie, cărora le place să fie luate în mână, cum ar fi pisicile și câinii.
- 3 La întoarcerea în clasă, copiii își creează propriile personaje animale cu ajutorul materialelor pentru activități educative pregătite. Reamintește-le ce animale ați întâlnit și lasă-i să le confecționeze. Pot face și ei parte din poveste.
- 4 Expune prietenii animale pe care le-au făcut copiii, fie în jurul fotografiilor individuale ale copiilor, fie în jurul unei fotografii de grup a clasei. Adaugă titlul *Eu și prietenii mei animale!* pentru a sublinia legătura dintre animale și copii.

Trimite-ne o fotografie cu:

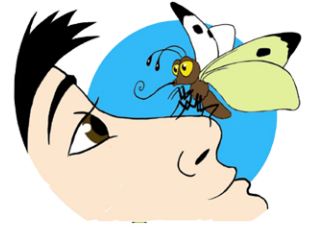
- | | |
|---|--|
| <input type="checkbox"/> copiii punând în scenă povestea | <input type="checkbox"/> copiii desenând/confecționând prietenii animale |
| <input type="checkbox"/> copiii căutând prietenii animale | <input type="checkbox"/> expoziția finală |





Copiii descoperă că
plantele trebuie să bea,
că simt și cresc.

Eu și plantele



Cuvinte-cheie experiment • grafic de creștere • povestire • semănat

- Copiii descoperă trei asemănări între ei și plante, începând cu modul în care beau plantele. Adu în clasă o crizantemă albă în ghiveci și pune puțin colorant alimentar (albastru sau roșu pentru cel mai bun efect) în apa cu care urmează să o uzi. Continuă până când florile devin albastre sau roșii. Întreabă-i pe copii ce cred că s-a întâmplat. Întreabă-i ce trebuie să aibă planta sub pământ pentru ca apa colorată să ajungă la floare. Ar trebui să spună că are „paie”. Poți să le arăți o plantă al cărei ghiveci a devenit prea mic și ale cărei rădăcini formează un strat compact pe fundul ghiveciului (menta e un exemplu bun în acest sens).
 - Discutați ce se întâmplă cu corpurile noastre când mâncăm și bem (creștem). Copiii cred că plantele sunt ca noi? Acum știu că plantele beau prin rădăcinile lor.
 - Copiii țin evidența plantelor din clasă (pădurea din jurul panoului), cu ajutorul unui grafic de creștere. Compară cât de repede cresc plantele și copiii – unele plante cresc mai înalte decât altele (la fel ca oamenii). Fă legături între oameni și plante prin intermediul graficului de creștere. Copiii țin evidența plantelor din clasă (pădurea din jurul panoului), cu ajutorul unui grafic de creștere. Compară cât de repede cresc plantele și copiii – unele plante cresc mai înalte decât altele (la fel ca oamenii). Fă legături între oameni și plante prin intermediul graficului de creștere.
 - În timp ce citești, lasă-i pe copii să pună în scenă acțiunea. De ce să nu creeze o mișcare pentru fiecare personaj? Lasă conceptele să crească în mintea copiilor și să fie urmate de legături, alte activități și discuții care apar, asigurându-te că sunt amintite valorile referitoare la grija pentru ființele vii. După lectura poveștii, confecționează un panou cu pădure sau un dispozitiv cu personaje 3D cu desenele copiilor și/sau creații din orice material pe care îți dorești să le folosească.
 - Acest exercițiu le arată copiilor că plantele simt. Semănați semințe de floarea-soarelui într-un ghiveci sau într-un loc din grădina școlii (te poți folosi de sfaturile din fișierul de resurse, paginile 18-20) și urmărește cum cresc plantele. Scoate în evidență importanța fiecărei etape din dezvoltarea plantei. Compară plantele cu copiii care cresc. Când apar florile, arată-le copiilor cum se rotesc după soare. Ține evidența acestor schimbări ale poziției florilor.
- Un alt mod (și mai rapid) de a arăta plantele care cresc spre lumină este să semănați fasole (*Phaseolus vulgaris*) la întuneric, dar cu o diferență (vezi Experiment din fișierul de resurse, pagina 21).

Trimite-ne o fotografie cu copiii:

- | | |
|---|---|
| <input type="checkbox"/> experimentând udatul | <input type="checkbox"/> ascultând povestea |
| <input type="checkbox"/> îngrijind plantele și comparând graficul lor de creștere cu cel personal | <input type="checkbox"/> semănând semințele de floarea-soarelui |

