



*Plan Național de acțiune pentru conservarea și managementul populației de gâscă cu gât roșu (Branta ruficollis), în perioada 2022–2032*

### **Contribuitori**

Ajder Vitalie, Ambrus László, Amarghioalei Vlad, Avedic Mihai, Bandacu Dan, Baltag Emanuel Ștefan, Barbu Alida, Benkő Zoltán, Bugariu Sebastian, Cotoară Andrei, Chirilă Florin, Cotorogea Cornel, Sandu Cristian, Cuzic Viorel, Damoc Dorin, Dima Cornel, Dinu Andrei, Domșa Cristian, Drăgan Dănuț, Fasolă-Mătășaru Lucian, Fântână Ciprian, Fuciu Cătălin, Galan Petrișor, Hulea Dan, Ifrim Alexandru, Ion Constantin, Manolache Ionel, Pál Lajos, Petrencu Laurențiu, Petrescu Daniel, Petrescu Eugen, Simion Mihaela, Simó Imre, Stavarache Florin, Szabó Jozsef, Todorova Lavinia, Talpeș Vladimir Horia, Țibu Paul, Veres-Szászka Judit, Veres-Szászka Nándor

### **Revizui**

Planul Național de acțiune pentru conservarea și managementul populației de gâscă cu gât roșu (*Branta ruficollis*), în perioada 2022–2032 se revizuieste și se actualizează la fiecare zece ani, următoarea revizuire fiind planificată în anul 2032.

Dacă se vor înregistra modificări semnificative ale stării de conservare a speciei de gâscă cu gât roșu, înainte de anul 2032 atunci actualizarea se va realiza mai devreme.

**Abrevieri**

AEWA - Acordul privind Conservarea Păsărilor de Apă Migratoare African-Eurasiatice  
ARBDD - Administrația Rezervației Biosferei Delta Dunării  
AGVPS - Asociația Generală a Vânătorilor și Pescarilor Sportivi din România  
ANANP - Agenția Națională pentru Arii Naturale Protejate  
ANAR - Administrația Națională Apele Române  
ANIF – Agenția Națională de Îmbunătățiri Funciare  
APIA - Agenția de Plăți și Intervenție pentru Agricultură  
BMB – Balta Mică a Brăilei  
BSPB – Societatea Bulgară pentru Protecția Păsărilor  
DSVSA - Direcția Sanitar - Veterinară și pentru Siguranța Alimentelor  
EIONET - European Environment Information and Observation Network  
GNM - Garda Națională de Mediu  
GFN – Garda Forestieră Națională  
IUCN - Uniunea Internațională pentru Conservarea Naturii  
MMAP - Ministerul Mediului, Apelor și Pădurilor  
MADR - Ministerului Agriculturii și Dezvoltării Rurale  
Natura 2000 – rețeaua ecologică europeană de arii naturale protejate din statele membre ale Uniunii Europene  
OM - Ordin de ministru  
ONG - Organizație Non-Guvernamentală  
OUG - Ordonanță de urgență  
PAC - Politica Agricolă Comună  
POIM - Programul Operațional Infrastructură Mare  
POPAM - Programul Operațional pentru Pescuit și Afaceri Maritime  
PUG - Plan Urbanistic General  
PUZ - Plan Urbanistic Zonal  
SOR - Societatea Ornitologică Română  
SPA/APSA - Arie de Protecție Specială Avifaunistică  
SCI - Situri de Importanță Comunitară  
UE - Uniunea Europeană  
CBD - Convenția privind Diversitatea Biologică  
CMS - Convenția privind Conservarea Speciilor Migratoare de Animale Sălbatice  
CITES - Convenția privind Comerțul Internațional cu Specii Periclitate de Faună și Floră Sălbatice

## CUPRINS

### I. INTRODUCERE

### II. INFORMAȚII DESPRE SPECIE

- 2.1 Starea de conservare
- 2.2 Efectivele și distribuția speciei
- 2.3. Biologia speciei
- 2.4. Cerințe privind habitatele în România
- 2.5. Reproducerea
- 2.6. Zonele de iernare în România
- 2.7 Creșterea speciei în captivitate

### III. PRESIUNI ȘI AMENINȚĂRI

#### FACTORI NATURALI

#### FACTORI BIOLOGICI

#### FACTORI ANTROPICI

### IV. MONITORIZAREA POPULAȚIEI DE GÂSCĂ CU GÂT ROȘU

### V. CONSERVAREA ȘI MANAGEMENTUL POPULAȚIEI DE GÂSCĂ CU GÂT ROȘU

### VI. MONITORIZAREA ȘI EVALUAREA IMPLEMENTĂRII PLANULUI NAȚIONAL DE ACȚIUNE

### VII. BIBLIOGRAFIE ȘI REFERINȚE

### VIII. ANEXE

**Anexa I** - Ariile de Protecție Specială Avifaunistică (SPA) incluse în rețeaua ecologică Natura 2000 și importante pentru conservarea speciei de gâscă cu gât roșu (*Branta ruficollis*)

**Anexa II** – Harta Ariilor de Protecție Specială Avifaunistică (SPA) importante pentru conservarea speciei de gâscă cu gât roșu (*Branta ruficollis*)

**Anexa III** - Sensibilitatea peisajului în sud-estul României pentru conservarea găștelor cu gât roșu (*Branta ruficollis*), în raport cu planificarea teritorială strategică și proiectele individuale de investiții



## I. INTRODUCERE

Planul Național de acțiune pentru conservarea și managementul populației de gâscă cu gât roșu (*Branta ruficollis*), în perioada 2022-2032, a fost elaborat în scopul protecției și conservării acestei specii, în conformitate cu prevederile art. 31, alin. (4) din Ordonanța de urgență a Guvernului nr. 57/2007 privind regimul ariilor naturale protejate, conservarea habitatelor naturale, a florei și faunei sălbatice, aprobată cu modificări și completări prin Legea nr. 49/2011 cu modificările și completările ulterioare, fiind în concordanță cu obiectivele și recomandările din Convenția privind Conservarea Speciilor Migratoare de Animale Sălbatice (Convenția de la Bonn), Acordul privind Conservarea Păsărilor de Apă Migratoare African-Eurasiatice (AEWA), Convenția privind Diversitatea Biologică (CBD) și Convenția privind conservarea păsărilor sălbatice și a habitatelor naturale din Europa (Convenția de la Berna).

Planul Național de acțiune pentru conservarea și managementul populației de gâscă cu gât roșu (*Branta ruficollis*), în perioada 2022-2032 a fost elaborat de către Societatea Ornitologică Română (SOR), în cadrul proiectului LIFE16 NAT/BG/000847 – „*Conservarea speciei de gâscă cu gât roșu (Branta ruficollis) de-a lungul căilor de migrație*”, care a avut ca beneficiar Ministerul Mediului, Apelor și Pădurilor (MMA), iar ca parteneri SOR, AGVPS și Administrația Parcului Natural Balta Mică a Brăilei.

În perioada de elaborare a documentului, MMA a organizat cinci grupuri de lucru, la care au fost invitați să participe toți factorii interesați de Planul Național de acțiune pentru conservarea și managementul populației de gâscă cu gât roșu (*Branta ruficollis*).

Pentru elaborarea Planului Național s-a ținut cont de prevederile Planului internațional de acțiune pentru conservarea speciei (Cranswick și colab., 2012).

Informațiile conținute în acest Plan, sunt rezultatul activităților de monitorizare și cercetare științifică desfășurate din anul 1989 până în prezent, de către ornitologii SOR și alți parteneri, la care s-au adăugat și datele din bibliografia de referință.

În anii '90, România era considerată o țară-cheie pentru conservarea speciei de gâscă cu gât roșu (*Branta ruficollis*), găzduind peste jumătate din populația globală a acesteia.

*Plan Național de acțiune pentru conservarea și managementul populației de gâscă cu gât roșu (Branta ruficollis), în perioada 2022–2032*

### Legislația pentru conservarea speciei de gâscă cu gât roșu:

Legislația națională	Legislația europeană
OUG nr. 57/2007 privind regimul ariilor naturale protejate, conservarea habitatelor naturale, a florei și faunei sălbatice, aprobată cu modificări și completări prin Legea nr. 49/2011, cu modificările și completările ulterioare.	Directiva 2009/147/CE a Parlamentului European și a Consiliului din 30 noiembrie 2009 privind conservarea păsărilor sălbatice “Directiva Păsări”. Directiva 92/43 CEE a Consiliului din 21 mai 1992 privind conservarea habitatelor naturale și a speciilor de faună și floră sălbatică - “Directiva Habitate”
Legea nr. 58/1994 pentru ratificarea Convenției privind Diversitatea Biologică, semnată la Rio de Janeiro la 5 iunie 1992	Convenția privind Diversitatea Biologică
Legea nr. 13/1993 pentru aderarea României la Convenția privind conservarea vieții sălbatice și a habitatelor naturale din Europa, adoptată la Berna la 19 septembrie 1979	Convenția de la Berna
Legea nr. 13/1998 pentru aderarea României la Convenția privind conservarea speciilor migratoare de animale sălbatice, adoptată la Bonn la 23 iunie 1979	Convenția de la Bonn
Legea nr. 89/2000 pentru ratificarea Acordului privind conservarea păsărilor de apă migratoare african-eurasiatice, adoptat la Haga la 16 iunie 1995	AEWA
Legea nr. 5/1991 pentru aderarea României la Convenția asupra zonelor umede, de importanță internațională, în special ca habitat al păsărilor acvatice	Convenția Ramsar
Legea nr. 69/1994 pentru aderarea României la Convenția privind comerțul internațional cu specii sălbatice de faună și floră pe cale de dispariție, adoptată la Washington, la 3 martie 1973	CITES
Legea nr. 407/2006 vânătorii și a protecției fondului cinegetic, cu modificările și completările ulterioare	

*Plan Național de acțiune pentru conservarea și managementul populației de gâscă cu gât roșu (Branta ruficollis), în perioada 2022–2032*

### **Convenția privind Diversitatea Biologică**

România a ratificat Convenția privind Diversitatea Biologică (CBD) prin Legea nr. 58/1994. Obiectivele CBD sunt conservarea diversității biologice, utilizarea durabilă a componentelor sale, împărțirea echitabilă a beneficiilor și transferul de tehnologie, ținând cont de dreptul la astfel de resurse și tehnologii aferente.

La nivel național, sunt elaborate la fiecare 3 ani, rapoarte naționale privind implementarea Convenției fiind stabilit un sistem pentru schimbul de informații (Clearing House Mechanism).

### **Convenția privind conservarea vieții sălbatice și a habitatelor naturale din Europa**

România a aderat la Convenția privind conservarea vieții sălbatice și a habitatelor naturale din Europa (Convenția de la Berna) prin Legea nr. 13/1993. Specia de gâscă cu gât roșu este listată în anexa II a Convenției de la Berna.

România s-a angajat să facă eforturi pentru menținerea și managementul populațiilor speciilor incluse în anexele acestei convenții.

O atenție deosebită este acordată speciilor pe cale de dispariție și a celor vulnerabile.

Speciile enumerate în anexa II necesită o protecție strictă și nu trebuie să fie deranjate, capturate, ucise sau traficate.

### **Convenția privind Conservarea Speciilor Migratoare de Animale Sălbatice**

România a aderat la Convenția privind Conservarea Speciilor Migratoare de Animale Sălbatice (Convenția de la Bonn), prin Legea nr. 13/1998.

Specia de gâscă cu gât roșu este inclusă în anexa I a Convenției de la Bonn, fiind clasificată ca periclitată pe tot teritoriul sau o parte semnificativă a acestuia.

România depune eforturi pentru protecția strictă a acestei specii, prin conservarea și acolo unde este posibil, refacerea habitatelor speciei, atenuarea barierelor în calea migrației și controlul factorilor care o pot periclita.

### **Acordul privind Conservarea Păsărilor de Apă Migratoare African-Eurasiatice**

România a ratificat Acordul privind Conservarea Păsărilor de Apă Migratoare African-Eurasiatice (AEWA) prin Legea nr. 89/2000.

AEWA promovează conservarea păsărilor de apă migratoare și a habitatelor acestora în Africa, Europa, Estul Orientului Mijlociu, Asia Centrală, Groenlanda și arhipelagul canadian.

*Plan Național de acțiune pentru conservarea și managementul populației de gâscă cu gât roșu (Branta ruficollis), în perioada 2022–2032*

Planul de acțiune AEWA stabilește măsurile care trebuie luate de Părți, pentru protejarea păsărilor de apă migratoare, în interiorul granițelor lor naționale, fiind incluse acțiuni de conservare a speciilor și habitatelor, managementul activităților umane, precum și măsuri juridice și de urgență.

Cercetarea, monitorizarea, educația, creșterea capacității de informare sunt de asemenea cuprinse în AEWA.

Măsuri speciale de conservării trebuie să se aplice speciilor enumerate în coloana A, a Planului de acțiune AEWA, care include și gâsca cu gât roșu (*Branta ruficollis*).

### **Convenția privind zonele umede, de importanță internațională, în special ca habitat al păsărilor acvatice**

Prin habitatele în care este răspândită, gâsca cu gât roșu se încadrează în domeniul de aplicare a Convenției privind zonele umede de importanță internațională, în special ca habitat al păsărilor acvatice (Convenția Ramsar) la care România a aderat prin Legea nr. 5/1991.

Convenția impune Părților să protejeze zonele umede, fiind necesară depunerea tuturor eforturilor, astfel încât să se asigure condițiile adecvate pentru existența speciilor de păsări de apă și îmbunătățirea stării lor de conservare.

În România, siturile Ramsar în care apare gâsca cu gât roșu sunt următoarele: RORMS0001 Delta Dunării, RORMS0009 Bistreț, RORMS0014 Brațul Borcea, RORMS0019 Dunărea Veche - Brațul Măcin, RORMS0002 Balta Mică a Brăilei, RORMS0010 Iezerul - Călărași, RORMS0005 Lacul Techirghiol, RORMS0017 Ostroavele Dunării - Bugeac - Iortmac, RORMS0003, Complexul piscicol Dumbrăvița-Rotbav, RORMS0011 Confluența Olt - Dunăre și RORMS0012 Suhaia.

### **Convenția privind comerțul internațional cu specii de faună și floră sălbatice pe cale de dispariție**

Gâsca cu gât roșu este inclusă în anexa II a Convenției privind comerțul internațional cu specii de faună și floră sălbatice pe cale de dispariție (CITES).

În toate cazurile în care obiectul exportului, reexportului, importului și tranzitului îl constituie speciile înscrise în anexele nr. I-III din CITES, persoanele fizice sau juridice interesate să desfășoare aceste activități vor prezenta autorității vamale permisul CITES, emis de către Ministerul Mediului, Apelor și Pădurilor.

*Plan Național de acțiune pentru conservarea și managementul populației de gâscă cu gât roșu (Branta ruficollis), în perioada 2022–2032*

## **Directiva 2009/147/CE a Parlamentului European și a Consiliului din 30 noiembrie 2009 privind conservarea păsărilor sălbatice**

Gâsca cu gât roșu este inclusă în anexa I a Directivei 2009/147/ CE a Parlamentului European și a Consiliului din 30 noiembrie 2009 privind conservarea păsărilor sălbatice (Directiva Păsări).

Directiva Păsări subliniază faptul că păsările sălbatice necesită măsuri de conservare eficiente, implementate prin cooperare internațională, asigurarea protecției habitatelor speciilor pe cale de dispariție, precum și a speciilor migratoare enumerate în anexa I, în special prin crearea unei rețele de Aree de Protecție Specială Avifaunistică (SPA-uri).

Directiva Păsări interzice activitățile care pun în pericol direct păsările, cum ar fi cele de ucidere intenționată sau capturare a acestora, distrugerea cuiburilor și colectarea ouălelor pentru comerțul cu păsări.

Directiva Păsări impune statelor membre să ia măsuri pentru protecția, întreținerea și refacerea populațiilor de păsări sălbatice și a habitatelor acestora dacă este cazul.

La nivel național, gâsca cu gât roșu este menționată în Anexa nr. 3 a Ordonanței de urgență a Guvernului nr. 57/2007 privind regimul ariilor naturale protejate, conservarea habitatelor naturale, a florei și faunei sălbatice, aprobată cu modificări și completări prin Legea nr. 49/2011, cu modificările și completările ulterioare, ce transpune Directiva Păsări.

## **II. INFORMAȚII DESPRE SPECIE**

### **2.1 Starea de conservare**

Gâsca cu gât roșu este o specie monotipică, cu o populație moderat mică, cu tendință de scădere într-o perioadă scurtă de timp (BirdLife International, 2017).

În prezent are cea mai nefavorabilă stare de conservare dintre toate speciile de gâște, fiind considerată **vulnerabilă**, în conformitate cu clasificarea IUCN, prezentând un risc ridicat de dispariție din cauza declinului continuu al populației, distrugerii habitatului sau supraexploatării de-a lungul căilor de migrație, cu perspective nefavorabile în viitor.

În Lista Roșie a păsărilor din Europa, se menționează că populația europeană de gâscă cu gât roșu este în ușoară scădere, iar specia este clasificată în categoria vulnerabilă (BirdLife International 2021).

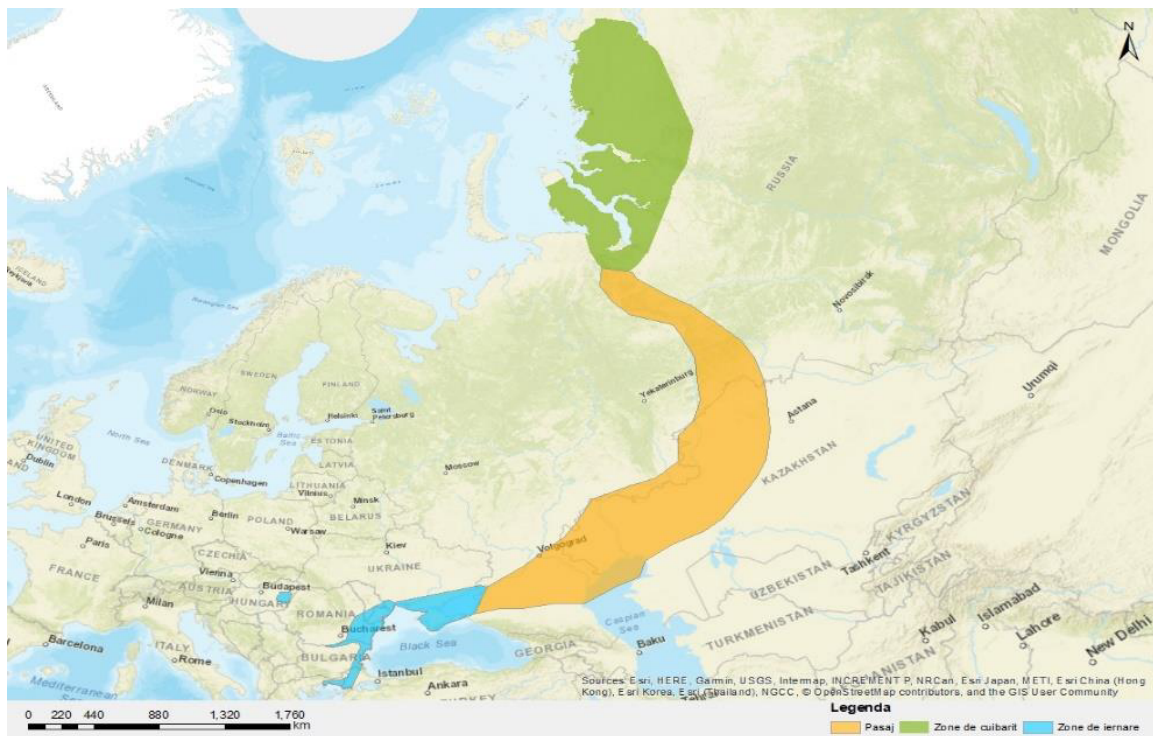
Conform Listei Roșii naționale, specia este încadrată la categoria “vulnerabilă”, fiind interzisă la vânătoare prin Legea nr. 407/2006 vânătorii și a protecției fondului cinegetic, cu

modificările și completările ulterioare. Declinul ei s-ar putea intensifica dacă presiunile și amenințările continuă să acționeze în România și în celelalte țări de pe traseul de migrație.

## 2.2 Efectivele și distribuția speciei

### Efectivele, distribuția și tendința populației la nivel global

Gâsca cu gât roșu este o specie care migrează pe distanțe lungi, cuibărind în Siberia, cu efective mari în peninsula Taimyr (aproximativ 70% din populație), dar și pe celelalte două peninsule adiacente, Gydan și Yamal. Înainte să ajungă pe coastele de vest ale Mării Negre (Fig. 1), migrează spre sud, prin Rusia, spre nordul Kazahstanului și apoi spre vest, prin sudul Rusiei și estul Ucrainei.



**Fig 1.** Distribuția globală a gâștei cu gât roșu (*Branta ruficollis*) conform (Cranswick et al., 2012)

Migrația de toamnă începe inițial spre sud, de-a lungul unui coridor îngust, cu o lățime de numai 100 -150 km, urmând râul Ob. Prima zonă de odihnă se află în zonele inferioare ale câmpiilor inundabile ale râului Ob, aproape de Cercul polar, în regiunea rusească Yamal-Nenets. Mai la sud, există o zonă de staționare la mijlocul râului Ob, între Surgut și râul Vakh, în regiunea Khanty-Mansi.

Următoarea zonă principală de staționare se află în nordul Kazahstanului, în jurul pădurii de stepă Tobol-Ishim și a bazinelor hidrografice ale râurilor Ubagan, Ulkayak și Irgizin.

*Plan Național de acțiune pentru conservarea și managementul populației de gâscă cu gât roșu (Branta ruficollis), în perioada 2022–2032*

Teritoriile cheie de aici sunt centrate pe regiunea Kostanai din Kazahstan, dar și în regiunea Kazahstanului de Nord și în regiunile adiacente Tyumen, Kurgan și Orenburg din Rusia.

După ce ajunge la capătul sudic al Uralilor, migrația se îndreaptă spre vest, trecând chiar la nord de Marea Caspică, spre următoarea zonă principală de staționare din depresiunea Manych-Gudilo, în regiunile Rostov, Stavropol și Kalmykia din Rusia. Datele despre ruta de migrație sunt dovedite prin multe observații, dar și prin date satelitare obținute în ultimii 10 ani, acestea contribuind mult la înțelegerea migrației speciei.

Majoritatea populației ierneză în prezent în România, Ucraina și Bulgaria. Câteva sute de păsări continuă să ierneze în Azerbaidjan, pe malul vestic al Mării Caspice. De asemenea, sunt înregistrate exemplare, în mod regulat, în Ungaria, în special în Parcul Național Hortobágy.

S-a speculat că există locuri necunoscute de odihnă sau de iernare în altă parte a Mării Caspice, în Iran, Irak, Turkmenistan sau Uzbekistan sau în alte părți din Asia centrală și Orientul Mijlociu, dar în prezent nu există dovezi ferme pentru a susține acest lucru.

Distribuția de iarnă a fost semnificativ diferită în trecut: până la sfârșitul anului 1960, o mare parte a populației se găsea de-a lungul coastei de vest a Mării Caspice, în principal în Azerbaidjan, în Iran și Irak.

Primăvara, traseul de migrație este urmat invers. O mare parte din populație pornește spre est din Bulgaria și România, în a doua jumătate a lunii februarie, (Cranswick *et al.*, 2012).

Din studiile efectuate până în prezent, evoluția populației de *Branta ruficollis* la nivel global este următoarea:

<b>Perioada</b>	<b>Efective (indivizi)</b>
1956 – 1967	60.000
1967 – 1990	25.907
1990	90.000
1996	88.425
2001-2002	23.000
2003-2005	32.100
2008	40.800
2009	44.300
2010	56.860
2015	56.000

*Plan Național de acțiune pentru conservarea și managementul populației de gâscă cu gât roșu (Branta ruficollis), în perioada 2022–2032*

Cea mai recentă estimare oficială a efectivului populației globale de *Branta ruficollis* a fost realizată în anul 2015, fiind de circa 44.000 - 56.000 de indivizi (Wetlands International 2015).

### **Efectivul, distribuția și tendința populației în România**

În România, populația de gâscă cu gât roșu este întâlnită în zonele joase din Bărăgan și Dobrogea, în apropierea lacurilor mari, pe care le folosește pentru înnoptare. În iernile mai blânde, câteva mii de gâște, rămân să ierneze pe teritoriul Ucrainei și chiar în sudul Rusiei. Când este frig, gâștele se deplasează rapid spre sud, în regiunea Dobrogea de pe teritoriul României și Bulgariei.

Prima apariție în România este din septembrie 1890 când o gâscă cu gât roșu a fost împușcată la Geaca (Klemm & Kohl 1988). După 1960, gâștele cu gât roșu au fost văzute în stoluri de gărlite mari, în principal de-a lungul Insulei Mari a Brăilei și Balta Ialomiței (Carol 1934, Linția 1935, Papadopol 1965, Tălpeanu 1963, Tălpeanu 1971, Scott 1939). Papadopol (1965) a descris la Călărași, în perioada 1962 -1963, un număr impresionant de gâște cu gât roșu și gărlite mari.

În 1963, Tălpeanu declara că stoluri de zeci chiar sute de indivizi, apăreau anual în România, în principal în zona Călărași.

În perioada 1964 - 1970, lacurile și mlaștinile din Insula Mare a Brăilei și Balta Ialomiței, situate între Călărași, Hârșova și Brăila au fost drenate și transformate în terenuri agricole (Bogdan 1971, Dragomir & Ionașcu 1971, Popescu & Manolache 1971).

Pe baza datelor colectate de la vânătorii locali, Ciochia și colab. (1969) și Tălpeanu (1971) au afirmat că numărul gâștelor cu gât roșu de pe coasta Mării Negre a crescut din 1965. Prezența speciei în Dobrogea, în număr mare, a fost confirmată în 7 decembrie 1968. Un stol de păsări între satele Istria și Sinoe, a fost estimat la 25.000 de gâște cu gât roșu și 500.000 de gărlite mari (Johnson & Hafner 1970, Ciochia și colab. 1969).

În perioada 1968 - 1974, gâștele au fost numărate în România în timpul expediției IWRB, dar numărul lor a fluctuat (Dijksen & Smith 1974, Johnson & Biber 1971, Lebret 1975, Scott 1970).

După o lungă perioadă de inactivitate, un nou set de numărători a fost efectuat în perioada 1988 - 1989, iar numărul gâștelor cu gât roșu găsite în Dobrogea nu a depășit 11.500 de indivizi (Munteanu și colab. 1989, Munteanu și colab. 1991, Weber 1990).

În Dobrogea, în timpul expediției din decembrie 1990 - ianuarie 1991, Sutherland & Crockford (1993) și Vangeluwe & Stassin (1991) au numărat aproximativ 34.000 de



*Plan Național de acțiune pentru conservarea și managementul populației de gâscă cu gât roșu (Branta ruficollis), în perioada 2022–2032*

exemplare de gâște cu gât roșu. A fost pentru prima dată când peste 30.000 de gâște cu gât roșu au fost numărate pe coasta Mării Negre.

În ianuarie 1992, Vangeluwe & Snethlage (1992) numărau 26.913 de exemplare în Dobrogea, iar în 2001, au fost observate 34.905 gâște cu gât roșu.

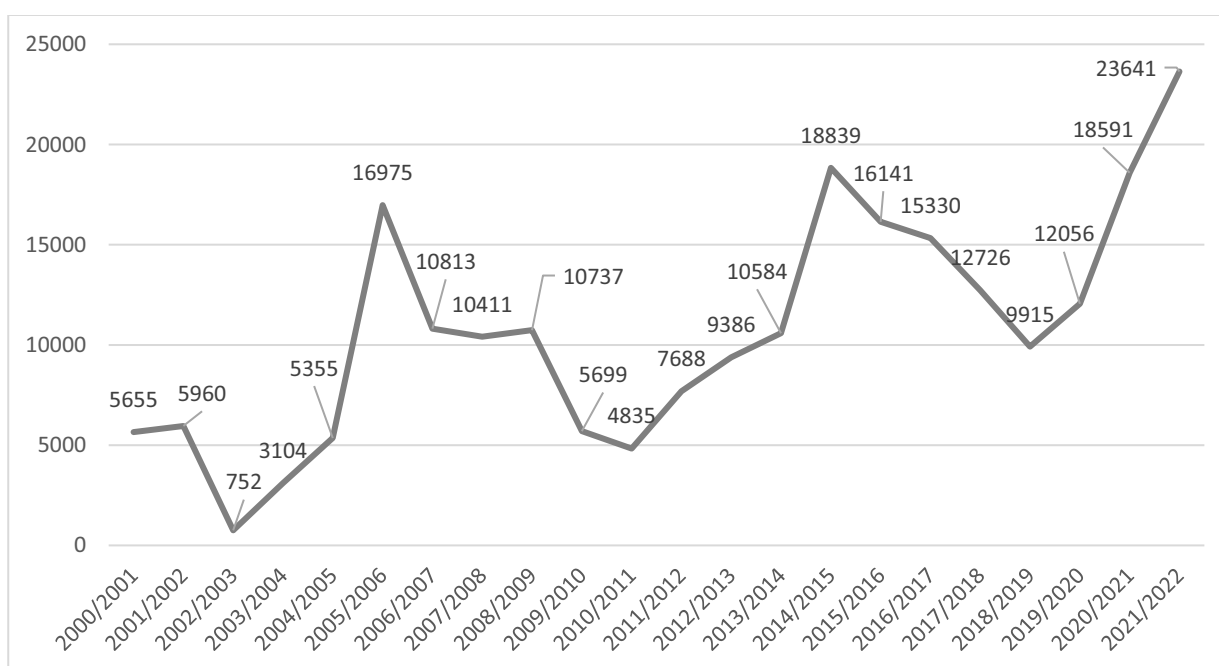
În perioada 2005 – 2006, a fost înregistrată o scădere substanțială a efectivului acestei specii, ajungându-se la un număr de 16.975 exemplare.

Din sezonul următor, efectivele au scăzut și mai mult, ajungând în sezonul 2010 - 2011, să fie înregistrate cele mai mici efective, cu mai puțin de 5000 de exemplare.

După anul 2011, s-a înregistrat o fluctuație a efectivelor.

Cel mai mare număr înregistrat a fost de 23.641 exemplare, în sezonul 2021/2022.

În Fig. 2, sunt reprezentate efectivele maxime pe sezon, în sud-estul României, în perioada 2000-2022.



**Fig. 2.** Efective maxime pe sezon, în sud-estul României, în perioada 2000-2022

Având în vedere îmbunătățirea adusă în schema de monitorizare a speciei, este posibil ca fluctuațiile mari ale efectivelor înregistrate să fie determinate de temperaturile relativ crescute în timpul iernii, când o parte din efective se opresc pentru iernare în Ucraina.

Analiza datelor în perioada 1990 - 2022, arată o tendință de scădere semnificativă pe termen lung a efectivelor înregistrate în România, cu magnitudinea între - 13 și - 38 %, probabil influențată de modificarea condițiilor climatice și de scăderea populațională la nivel global.

*Plan Național de acțiune pentru conservarea și managementul populației de gâscă cu gât roșu (Branta ruficollis), în perioada 2022–2032*

În prezent, cele mai importante zone pentru specie rămân siturile din sud-estul României, în principal regiunile din Bărăgan, Delta Dunării și Dobrogea (Fig. 3) declarate mai multe zone de protecție pentru specie: Balta Albă – Amara - Jirlău, Ianca – Plopu - Sărat, Lacul Strachina, Iezerul Călărași, Gura Ialomiței - Berteștii de Sus, Parcul Natural Balta Mică a Brăilei, Lacul Oltina, Delta Dunării și Complexul lagunar Razim-Sinoe.

Gâștele cu gât roșu preferă aceste regiuni pentru condițiile favorabile de înoptare și hrănire. În ultimii zece ani, distribuția speciei a rămas neschimbată, în sud-estul țării.

Prin observații și studii s-a dovedit că primele gâște ajung în România la sfârșitul lunii octombrie, în efective de până la zeci de indivizi.

Scăderea temperaturilor spre sfârșitul lunii noiembrie, duce la o creștere semnificativă a efectivelor, în special în regiunea Bărăganului.

Al doilea val de exemplare, în număr mai mare, este înregistrat spre sfârșitul lunii decembrie, când efectivele cresc în toată Dobrogea.

La sfârșitul lunii ianuarie, când lacurile din Bărăgan și Muntenia sunt înghețate, iar câmpurile sunt acoperite cu strat de zăpadă, gâștele pleacă spre litoralul românesc, până la îmbunătățirea condițiilor meteorologice.

Din luna februarie, în unele zone ale Bărăganului, gâștele se întorc pentru scurt timp, înainte să pornească în migrația de primăvară care are loc la începutul lunii martie.

În afara arealului lor din sud-estul țării, există numeroase date privind observarea unor exemplare solitare de gâscă cu gât roșu și grupuri mici de câteva exemplare, amestecate în stoluri cu gărlite mari, în diferite părți ale țării.

Aceste observații sunt în afara arealului de distribuție a speciei, fiind înregistrate în zone umede sau lacuri din regiunile joase și deschise din Moldova, Transilvania, Banat, Crișana și Oltenia.

Exemplare rătăcite pot apărea și pe lacurile din zone urbane, precum o observație în București pe lacul Morii și un exemplar lângă Cluj pe lacul Florești.

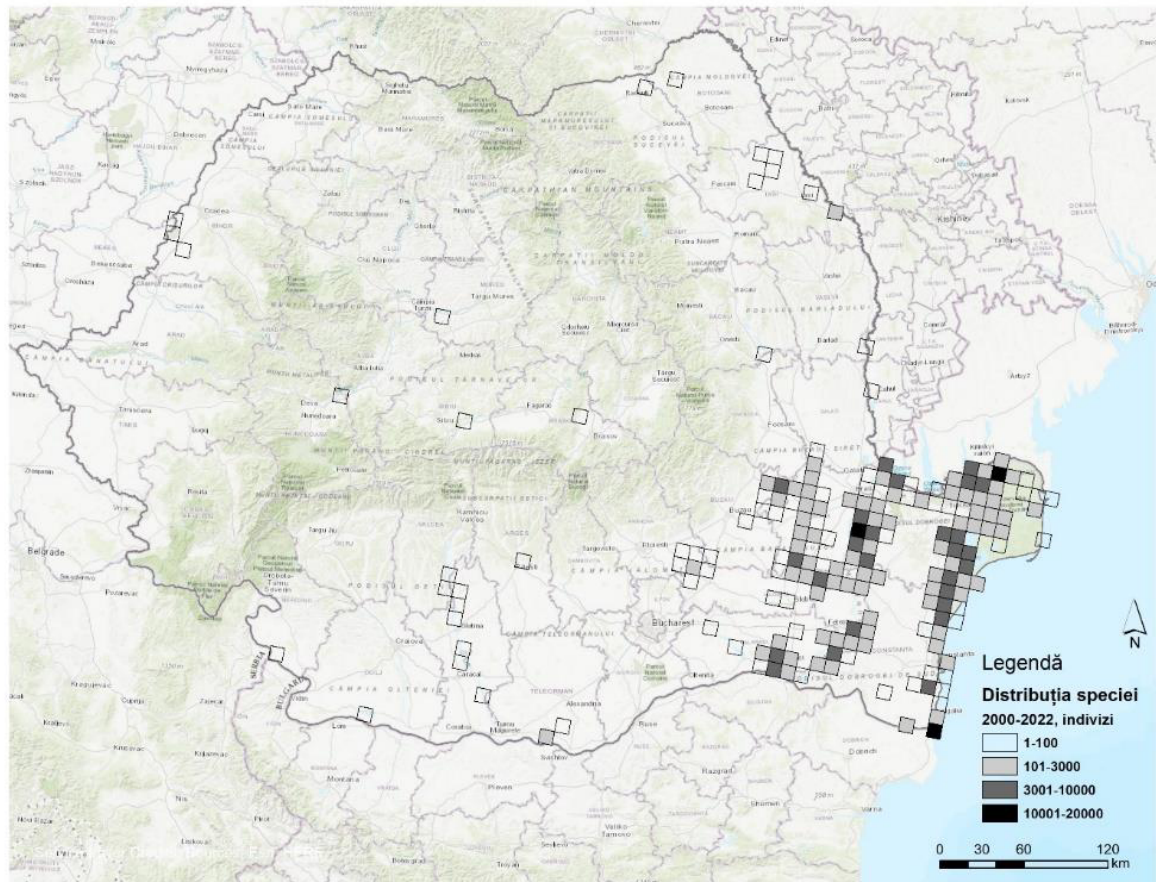
Începând din anul 2011, mai multe proiecte de urmărire satelitară au contribuit semnificativ la înțelegerea mișcărilor gâștelor cu gât roșu, în cartierele de iernare din România.

În ultimii zece ani, s-a investit în dezvoltarea unei echipe de ornitologi în cadrul SOR, care a dezvoltat abilități foarte bune de evaluare ale efectivelor populației, utilizând metode performante, ceea ce a scăzut foarte mult eroarea umană în efectuarea numărărilor.

Ultima estimare a efectivului populației naționale de gâscă cu gât roșu, pentru perioada 2013-2022, este de aproximativ 9.915-23.641 de indivizi, care ierneză în România, reprezentând circa 42 % din populația globală.

*Plan Național de acțiune pentru conservarea și managementul populației de gâscă cu gât roșu (Branta ruficollis), în perioada 2022–2032*

În Fig. 3 este reprezentată distribuția speciei de gâscă cu gât roșu (*Branta ruficollis*) în România, în perioada 2000-2022 (grila EEA, 10x10 km, în sistem de proiecție ETRS89).



**Fig. 3.** Distribuția speciei de gâscă cu gât roșu (*Branta ruficollis*) în România, în perioada 2000-2022 (grila EEA, 10x10 km, în sistem de proiecție ETRS89).

### 2.3. Biologia speciei

Gâsca cu gât roșu (*Branta ruficollis*) are lungimea corpului de 54-60 cm, anvergura aripilor de 110-125 cm, gâtul scurt și gros, capul rotund și ciocul foarte scurt. Are penaj impresionant, roșu-castaniu intens, negru și alb, imposibil de confundat la distanță mică, dar surprinzător de șters la distanță mare, unde aparent este închis, cu o bandă albă, lată pe flancuri.

În zbor, se evidențiază gâtul scurt, penajul negru complet sub aripi și foarte întunecat pe partea dorsală a acestora, negru pe abdomen cu o bandă albă lată la „subsuoară”.

Adulții au doar două benzi albe distincte (formate de vârfurile supraalarelor primare și secundare vizibile pe aripa strânsă), pată mare, roșie, pe obraji, înconjurată de o linie subțire, albă.

*Plan Național de acțiune pentru conservarea și managementul populației de gâscă cu gât roșu (Branta ruficollis), în perioada 2022–2032*

La juvenil sunt 4-5 benzi albe, subțiri pe aripa strânsă, pată mică, de un roșu-șters pe obraji (aproape absentă la unii indivizi), înconjurată de bandă albă, lată. Scoate sunete sacadate și ascuțite, „chi-cui” sau „chi-iic”.

În zbor, stolul de găște cu gât roșu are o formă neregulată și zboară foarte jos uneori, schimbând direcția de zbor foarte brusc. Acest comportament este foarte evident atunci când găștele sunt pe câmpurile de hrănire. Între zonele de înoptare și câmpurile de hrănire, găștele cu gât roșu fac stoluri tipice în linii extinse și mai puțin în formă de V.

Cel mai frecvent, stolurile de găște cu gât roșu stau amestecate cu stolurile de gărlită mare.

#### **2.4. Cerințe privind habitatele în România**

Gâsca cu gât roșu are cerințe specifice, în ceea ce privește habitatele de înoptare, zonele de hrănire și combinația acestora, în perioada cuprinsă între începutul lunii noiembrie și prima parte a lunii martie. Pentru a petrece noaptea, găștele cu gât roșu au nevoie de apă dulce pe suprafețe extinse, preferându-le pe cele cu apă staționară.

O condiție obligatorie este ca lacurile să nu fie înghețate, să fie liniște în cursul nopții, fără deranj uman sau în limite foarte scăzute.

În unele cazuri, găștele cu gât roșu pot petrece noaptea și în ape salmastre, ape curgătoare (de exemplu Dunărea) și chiar pe mare, atunci când este deranj semnificativ în zonele tradiționale de înoptare sau dacă acestea sunt înghețate.

Lacurile de înoptare nu sunt numai pentru a petrece noaptea, specia folosindu-le pentru a bea apă dimineața și la orele de prânz.

Găștele sunt prudente iar deranjul produs de activitățile antropice în funcție de intensitatea acestuia le poate determina să părăsească lacul și să folosească locuri secundare de înoptare. Acest lucru poate contribui la pierderi suplimentare de energie și la scăderea șanselor de supraviețuire în condiții meteorologice nefavorabile.

Gâsca cu gât roșu este o specie erbivoră D. Hulea (2002) a efectuat un studiu mult mai detaliat pe speciile de gâscă cu gât roșu și gărlită mare ce a contribuit semnificativ la cunoașterea distribuției de *Branta ruficollis* și habitatelor speciei în sud-estul României.

O atenție specială a fost acordată zonelor de hrănire, tipurilor de culturi selectate de specie și daunelor produse de aceasta ca urmare a pășunatului pe culturile de grâu. Din studiu a rezultat o estimare de 17-31% a pierderii din producția de grâu, datorată pășunatului găștelor.

În România, în perioada de iarnă, principala sursă de hrană sunt culturile de grâu și orz (D. Hulea, 2002). La începutul iernii, în perioada noiembrie-decembrie, specia se hrănește cu

*Plan Național de acțiune pentru conservarea și managementul populației de gâscă cu gât roșu (Branta ruficollis), în perioada 2022–2032*

surse de hrană mai bogate caloric, precum boabele de porumb, care se găsesc în cantități mari după recoltare.

Culturile de grâu sunt alese după luna decembrie, însă în regiunile unde porumbul nu este predominant ca și cultură (precum Dobrogea), găștele se hrănesc cu grâu de la începutul apariției în zonă (E. Todorov, – comm. pers.). Mai rar, găștele includ în dieta lor rapița, precum și diferite ierburi găsite pe pajiști.

Efectivele de gâsca cu gât roșu efectuează zilnic zboruri de la locurile de înoptare, spre locurile de hrănire, cel mai frecvent în stoluri mixte împreună cu efectivele de gârliță mare. Deplasările spre zonele de hrănire sunt bine cunoscute datorită faptului că există date obținute cu emițătoare satelitare.

Distanța maximă dintre lacuri și zonele de hrănire variază între câteva sute de metri și câțiva zeci de kilometri. Stolurile zboară în căutarea câmpurilor potrivite de hrănire, la o distanță maximă de 20–30 km față de zonele de înoptare.

În jurul prânzului, stolurile zboară înapoi spre lacuri, pentru a bea apă. Adăpatul durează 30 minute - 1 oră, după care găștele se întorc înapoi pentru hrănire.

Dacă nu este deranj intenționat și repetat, găștele se vor întoarce în același loc de hrănire.

Odată cu apusul soarelui, găștele se întorc spre locul de înoptare dar unele continuă să ajungă chiar și după căderea nopții.

Dacă condițiile sunt favorabile, unele stoluri pot continua să se hrănească noaptea, ieșind pe malurile lacurilor.

Observațiile și datele provenite din studii de telemetrie satelitară, arată că în România, găștele se hrănesc și în afara ariilor naturale protejate.

Zone ca Insula Mare a Brăilei, Balta Ialomiței și Călărași, au fost identificate ca situri foarte importante unde efectivele pot ajunge la peste 5000 de exemplare.

Habitatele de hrănire sunt zone deschise, cu cereale încolțite, pe teren plat, cu expoziție sudică sau estică.

În mare măsură, disponibilitatea habitatelor de hrănire depinde atât de starea culturilor, cât și de disponibilitatea, grosimea și menținerea stratului de zăpadă.

Cercetările efectuate, în cadrul proiectului LIFE09/NAT/BG000230, arată că sunt esențiale în alegerea habitatelor de hrănire, vizibilitatea, zonele liniștite, prezența redusă a liniilor electrice aeriene, absența turbinele eoliene și a perdelelor forestiere (Harrison & Hilton, 2014).

## **2.5. Reproducerea**

Gâsca cu gât roșu nu se reproduce în România. Gâștele care ierneză în România, cuibăresc la cercul polar în Rusia, în peninsulele Gidan, Yamal și Taimyr, cea din urmă susținând aproape 70% din populația de păsări cuibăritoare (Cranswick și colab., 2012).

Uneori pot fi observate exemplare izolate, în unele zone umede din România, din luna aprilie, chiar și în sezonul de reproducere.

## **2.6. Zonele de iernare în România**

Majoritatea populației de gâscă cu gât roșu ierneză în prezent în România, Ucraina și Bulgaria. În România, gâștele ajung la începutul lunii noiembrie, dar efective semnificative sunt întâlnite la începutul lunii decembrie. Specia este întâlnită în zonele joase și deschise, în special în Bărăgan, Dunăre între Călărași și Tulcea, Delta Dunării și Dobrogea litorală (Fig. 3), în apropierea lacurilor mari sau a zonelor umede pe care le folosește în timpul nopții. De obicei, gâștele se adună într-un stol compact pe lacurile sau zonele umede, cel mai adesea lângă suprafețele de stuf de la periferia corpurilor de apă.

Când lacurile îngheață, în special în zona Bărăganului și a lacurilor de pe Dunăre, la începutul lunii ianuarie, gâștele pot petrece noaptea și pe gheață, în mijlocul lacului, iar apoi părăsesc locul în căutarea acelor zone unde apa nu este încă înghețată.

Datorită condițiilor meteorologice mult mai favorabile și a temperaturilor ridicate de pe litoral, lacurile din zona Razim-Sinoe oferă un adăpost esențial până la sfârșitul lunii februarie, când gâștele pornesc în migrația prenupțială. Uneori există cazuri când stolurile petrec noaptea în câmpuri arabile inundate (E. Todorov – comm. pers.).

Din locurile de înnoptare, gâștele cu gât roșu pleacă relativ mai târziu decât gârlițele mari și ajung pe câmpurile de hrănire atunci când acestea și-au ales deja locul. Acest fenomen este observat și atunci când ambele specii își schimbă locul de hrănire, gâștele cu gât roșu rămânând în zbor, până când gârlițele mari aleg locul de hrănire.

Cele mai importante zone unde această specie înregistrează efective mari sunt: Balta Albă – Amara - Jirlău, Ianca – Plopu – Sărat, Lacul Strachina, Iezerul Călărași, Lacul Tătaru, Gura Ialomiței - Berteștii de Sus, Parcul Natural Balta Mică a Brăilei, Delta Dunării, Complexul lagunar Razim-Sinoe și Lacul Oltina.

În cartierul de iernare, gâștele pot face deplasări semnificative, de obicei între Ucraina, România și Bulgaria, atunci când sunt înregistrate condiții meteorologice nefavorabile sau deranjul este constant.

## **2.7. Creșterea speciei în captivitate**

Uneori sunt găsite exemplare rănite prin coliziune de gâscă cu gât roșu ce sunt transportate în centre veterinare din apropierea zonelor unde au fost găsite. Deși experiența din alte țări europene arată că specia este relativ ușor de crescut și reproduș în captivitate (Kolbe, 1979; Kramer, 1980), reproducerea acesteia în captivitate poate fi luată în considerare în viitor ca opțiune de conservare. Sunt necesare centre sanitar-veterinare de reabilitare a găștelor rănite, prin coliziune în special în sud-estul țării, unde se pot recupera pentru a reveni în sălbăticie. În luna februarie 2020, au fost înregistrate câteva cazuri de găște cu gât roșu găsite rănite, care au fost recuperate și eliberate după câteva săptămâni.

O gâscă a fost salvată de AJVPS – Brăila și după reabilitarea acesteia, a fost inelată și eliberată.

Gâsca cu gât roșu este o specie cu ciclul de viață relativ lung și cu reproducere lentă. În prezent, nu sunt cunoscute în România cazuri de creștere și reproducere ale speciei în captivitate.

## **III. PRESIUNI ȘI AMENINȚĂRI**

Modificări relativ mici în mortalitatea generată de presiuni și amenințări, potafecta semnificativ întreaga populație. Gradul de intensitate pentru fiecare presiune și amenințare respectă recomandările din *Ghidul de planificare strategică pentru managementul durabil al faunei sălbatice, de interes cinegetic* (Ministerul Mediului și Schimbărilor Climatice & ProPark, 2014).

Presiunile pot contribui la mortalitatea găștelor cu gât roșu sau pot avea un impact negativ asupra stării de conservare a speciei.

Principalele presiuni sunt următoarele:

- modificarea practicilor agricole actuale (înlocuirea culturilor de cereale cu alte culturi agricole sub formă de monoculturi) afectează habitatul de hrănire în locurile de iernare;
- deteriorarea și distrugerea habitatelor;
- deranjul produs de diferite activități antropice inclusiv cele agricole contribuie la schimbarea locurilor de odihnă și a celor de hrănire.
- schimbările climatice ce pot determina modificarea distribuției speciei, prin afectarea calității habitatelor.

Principalele amenințări sunt determinate de factori naturali, biologici și antropici după cum urmează:

## **FACTORI NATURALI**

### **Schimbările climatice**

#### *Gradul de intensitate – esențial*

Schimbările climatice au efecte pe scară largă asupra populației acestei specii influențând cuibăritul, migrația și iernarea. Încălzirea globală și deplasarea limitei de nord pentru taiga în direcția tundrei, va duce la o reducere a habitatului de cuibărit a găștei cu gât roșu. Schimbările climatice pot determina schimbări și discrepanțe în fenologia speciilor de plante influențând condițiile ecologice generale din diferite părți ale arealului speciei. Supraviețuirea speciei va depinde de capacitatea acesteia de a se adapta rapid la aceste schimbări.

Modelul climatic pentru gâsca cu gât roșu estimează pierderi în zonele de cuibărit de 67% în cazul unei încălziri globale moderate, până în 2077 și cu până la 85 % în cazul unei încălziri extreme (Zöckler și Lysenko, 2000).

Reducerea semnificativă a precipitațiilor, în anii 2019 și 2020, a dus la pierderea temporară a câtorva zone-cheie, precum Lacul Tătaru, Gura Ialomiței, Lacul Beibugeac, Lacul Călărași și Lacul Nuntași.

Un alt aspect asociat acestor schimbări climatice, în special în perioada de toamnă, este reprezentat de dezvoltarea insuficientă a culturilor de grâu, orz și rapiță și reducerea zonelor de hrănire, în perioada de iarnă.

### **Ierni geroase și înzăpezite**

#### *Grad de intensitate - mare*

Iernile geroase și lungi, cu temperaturi scăzute și zăpadă abundentă, pot avea un efect negativ semnificativ asupra populației de gâscă cu gât roșu.

Temperaturile mai scăzute de la sfârșitul toamnei, duc la încetinirea dezvoltării culturilor de grâu, ce poate reduce sursele de hrană disponibile în anumite regiuni, iar pe de altă parte, iernile abundente cu zăpadă, cu perioade prelungite, cresc consumul de energie pentru fiecare exemplar al speciei ce are nevoie să-și mențină temperatura corpului.

În același timp, lacurile fiind înghețate, determină găștele să caute alte locuri cu condiții adecvate. Acestea sunt motivele care duc la creșterea mortalității în rândul populației.



*Plan Național de acțiune pentru conservarea și managementul populației de gâscă cu gât roșu (Branta ruficollis), în perioada 2022–2032*

Astfel de condiții critice de iarnă, pot influența păsările să facă migrații lungi spre sud sau să se disperseze.

Cazuri similare au fost înregistrate în iernile 2001/2002, 2009/2010 și 2011/2012, care au condus la o situație dificilă.

Multe gâște se aflau într-o stare fizică vizibil de slabă, fără rezerve de grăsime acumulate. Acest lucru este semnificativ atunci când se întâmplă în luna februarie, perioadă când păsările acumulează rezervele necesare pentru migrația prenuptială.

În aceste condiții, sute de gâște pot muri din cauza epuizării fizice, iar o parte a populației își va întârzia reproducerea atunci când ajunge în zona de cuibărit din Arctica.

### **Vizibilitatea redusă din cauza ceții și a altor factori**

*Grad de intensitate – mediu*

Vizibilitatea scăzută din cauza ceții și a altor factori meteorologici este relativ frecventă în sud-estul României.

În ianuarie 2020, au fost semnalate cazuri de gâște cu gât roșu găsite rănite (în curtea unor proprietăți private), după o perioadă prelungită de ceață, în sud-estul României.

În prezent, nu există date în România privind coliziunea gâștelor cu gât roșu cu liniile electrice de tensiune și cu turbinele eoliene.

## **FACTORI BIOLOGICI**

### **Influența patogenilor și paraziților în zonele de iernare**

*Grad de intensitate - mare*

Gâsca cu gât roșu formează aglomerări în cartierul de iernare, specia concentrându-se cu precădere pe suprafețe mici într-un singur loc, uneori depășind 30% sau mai mult din populația sa globală. În astfel de concentrări se creează condiții pentru apariția de boli infecțioase, cum este cazul tulpinii mortale a virusului H5N1, care poate afecta o parte semnificativă a populației.

Primul caz al virusului H5N1 în România a fost confirmat în anul 2005, la multe păsări sălbatice și domestice.

Prezența tulpinii patogene H5N1 la gâștele cu gât roșu, a fost confirmată și pentru alte țări (Chen și colab. 2006).

În Bulgaria au fost raportate cazuri de mortalitate în rândul păsărilor acvatice, în zona lacului Durankulak, inclusiv la gâștele cu gât roșu (B. Nikolov, P. Shurulinkov - comunicare personală).

## **FACTORI ANTROPICI**

### **Deteriorarea și distrugerea locurilor de înoptare**

*Grad de intensitate - mare*

Gâsca cu gât roșu necesită cerințe speciale pentru habitatul său specific, așa cum au fost descrise în Capitolul II. 2.4.

Modificările regimului hidrologic în locurile de înoptare, au impact negativ asupra populației de *Branta ruficollis*.

Exemple de situri unde gâștele au abandonat locurile de înoptare sunt: ROSPA0077 Măxineni – din cauza abandonării managementului piscicol, o parte din orezăriile și pajiștile inundabile din ROSPA0111 Bertești de Sus - Gura Ialomiței și ROSPA0051 Iezer Călărași - secarea lacului prin întreruperea alimentării acestuia, în august 2020 (Todorov, E. comm. pers.).

### **Modificări ale practicilor agricole**

*Grad de intensitate - mare*

Modificarea practicilor agricole poate contribui la deteriorarea habitatelor de hrănire, afectând direct starea fizică a păsărilor.

Aceste modificări constau în:

- însămânțarea diferitelor tipuri de culturi, în perioade diferite;
- înlocuirea plantelor cerealiere (ca și cultură principală) cu alte culturi (vii, livezi, grădini de legume, terenuri extinse cu rapiță, terenuri cu lavandă sau altele) improprie ca sursă de hrană pentru gâște, reducându-se semnificativ suprafața zonelor de hrănire.
- însămânțarea întârziată a grâului, din cauza secetelor sau a ploilor abundente; la sosirea gâștelor, grâul nu e încolțit suficient și determină gâștele să caute alte culturi uneori mult mai departe de locurile de înoptare, fapt ce contribuie la dispersia populației sau abandonarea locurilor tradiționale de iernare.

După anul 1965, se consideră că specia și-a mutat zona de iernare de la Marea Caspică, la Marea Neagră, ca urmare a înlocuirii plantelor cerealiere cu alte culturi;

Astfel de cazuri, au fost înregistrate în sud-estul României, în anul 2018, când dezvoltarea culturilor nu a fost suficientă pentru a oferi destulă hrană gâștelor.

### **Utilizarea crescută a pesticidelor și a altor preparate în zonele agricole**

#### *Grad de intensitate - mediu*

Odată cu intensificarea agriculturii, în regiunea din sud-estul României, crește și utilizarea îngrășămintelor chimice și a altor substanțe pe câmpurile agricole.

Raticidele, cu toate că au un impact puțin cunoscut la păsări, reprezintă o amenințare semnificativă.

În februarie, pe vreme fără zăpadă, tractoarele împrăștie azotat de amoniu pe terenurile agricole unde se hrănesc stolurile de gâște, existând posibilitatea otrăvirii sau îmbolnăvirii lor.

### **Dezvoltarea urbană în locurile de înoptare și hrănire**

#### *Grad de intensitate – mic*

Extinderea urbană în habitatele de hrănire sau în apropierea zonelor de înoptare și schimbarea categoriei de folosință a terenurilor agricole, duce la fragmentarea habitatului, ceea ce face ca zonele respective să devină neatractive pentru specie.

Modelul de evitare a fragmentării elementelor peisajului efectuat special pentru gâsca cu gât roșu (Harrison, Hilton, 2014), arată fără echivoc că zonele urbane au un efect de dispersie din cauza deranjului produs prin prezența oamenilor și a zgomotului din apropiere.

Sunt câteva exemple pe malul mării, unde gâștele au abandonat lacuri, precum Siutghiol, Techirghiol și Mangalia, puternic urbanizate la periferie.

### **Construcția de parcuri eoliene și alte instalații de producere/transport a energiei electrice în locurile de hrănire**

#### *Grad de intensitate - mediu*

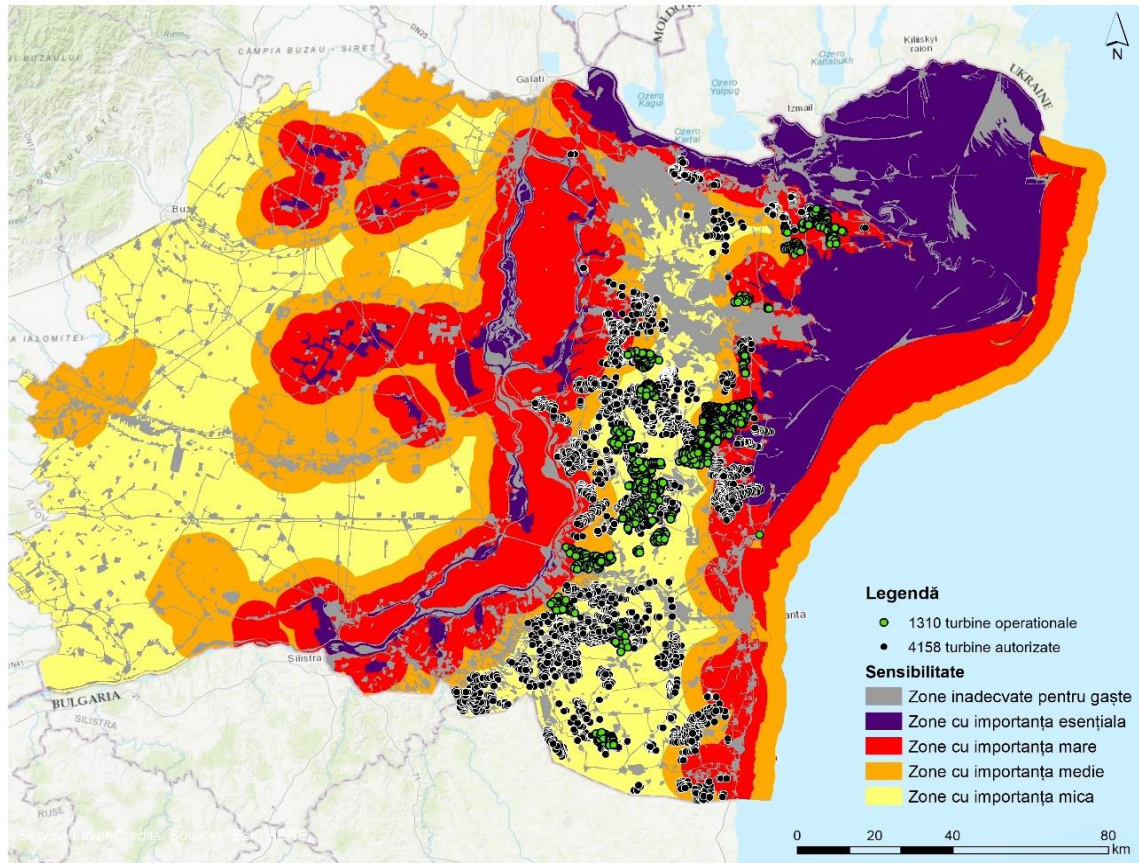
Cercetările din Europa de Vest și de Nord arată că turbinele eoliene au un impact negativ asupra populațiilor de gâște.

Principalul efect înregistrat este de părăsire a zonelor de hrănire care duce la pierderea efectivă a habitatelor cheie (Larsen & Madsen, 2000; Larsen & Clausen, 2002, Madsen & Boertmann, 2008 și etc.).

Gâsca cu gât roșu este una din speciile potențial vulnerabile la coliziunea cu turbinele eoliene (Langston & Pullan, 2003).

În Dobrogea sunt propuse și în curs de aprobare peste 4158 de turbine eoliene, din care 1377 sunt operaționale (Fig. 4).

*Plan Național de acțiune pentru conservarea și managementul populației de gâscă cu gât roșu (Branta ruficollis), în perioada 2022–2032*



**Fig. 4.** Corelația dintre zonele importante pentru gâsca cu gât roșu (*Branta ruficollis*) în Dobrogea și distribuția parcurilor eoliene. Turbine eoliene autorizate (negru) și operaționale (verde) în Dobrogea și Bărăgan (2021).

## Împușcarea accidentală

### *Grad de intensitate - scăzut*

Gâsca cu gât roșu este o specie protejată prin lege, la care vânătoarea este interzisă.

Conform Planului Internațional de acțiune pentru conservarea speciei de gâscă cu gât roșu (Cranswick și colab., 2012), 3 - 5 % din populația mondială este împușcată mortal sau rănită anual pe întregul traseu de migrație.

Gâsca cu gât roșu efectuează zilnic zboruri de la locurile de înoptare, spre locurile de hrănire, împreună cu stoluri mixte de gârliță mare. În condiții de vizibilitate redusă, lumină slabă sau confundarea cu alte specii la care vânătoarea este permisă este posibilă înregistrarea de cazuri de împușcare accidentală.

**Alungarea găștelor din zonele de hrănire, de către fermieri***Grad de intensitate - mediu*

Există cazuri în care unii fermieri alungă intenționat găștele, protejându-și culturile prin evitarea pagubelor produse prin pășunat, în special în fermele cu suprafețe mai reduse.

Alungarea repetată a găștelor, în perioada ianuarie - februarie, când condițiile climatice sunt grele, iar găștele au nevoie să se hrănească mai mult pentru acumularea de grăsime necesară migrației prenuptiale, poate afecta semnificativ starea fizică a acestora, din cauza consumului energetic crescut și a timpului redus de hrănire.

Deși activitatea pastorală este interzisă în perioada iernii, se înregistrează cazuri ale prezenței ovinelor în pășuni, având ca efect deranjul găștelor.

**Deranjul produs de activitățile de pescuit comercial cu bărci***Grad de intensitate - mediu*

Deranjul repetat produs prin deplasările cu barca în locurile de înoptare în perioada noiembrie - februarie, poate determina părăsirea sitului de către găște, pentru o perioadă mai lungă de timp sau chiar definitiv.

Se consideră un deranj semnificativ folosirea bărcilor în locurile de înoptare în intervalul orar 16:00 P.M. - 9:00 A.M., în perioada când găștele se strâng în locurile de înoptare pentru odihnă. Această prevedere se aplică pentru siturile importante pentru gâsca cu gât roșu, conform Fig. 3.

**Deranjul produs de activitățile în timpul liber***Grad de intensitate - mediu*

Nu sunt rare cazurile de deranj produs de activitățile de agrement, în special fotografiatul și observațiile ornitologice.

Specia este destul de atractivă pentru mulți fotografi de natură, care uneori, urmăresc stolurile de găște ca să ajungă cât se poate de aproape de ele pentru a le fotografia.

Același lucru se întâmplă și cu oamenii pasionați de observarea păsărilor.

Sunt cazuri de nerespectare a normelor etice și legale privind observațiile în natură, când oamenii se apropie la distanță mică de păsări, producând un deranj considerabil asupra unui număr de zeci de mii de găște.

#### IV. MONITORIZAREA POPULAȚIEI DE GÂSCĂ CU GÂT ROȘU

De-a lungul anilor, informațiile disponibile despre prezența gâștei cu gât roșu au fost rezumate și publicate, iar cea mai consistentă și detaliată prezentare a surselor de referință cu privire la această specie în România, este făcută de Dan Hulea (2002).

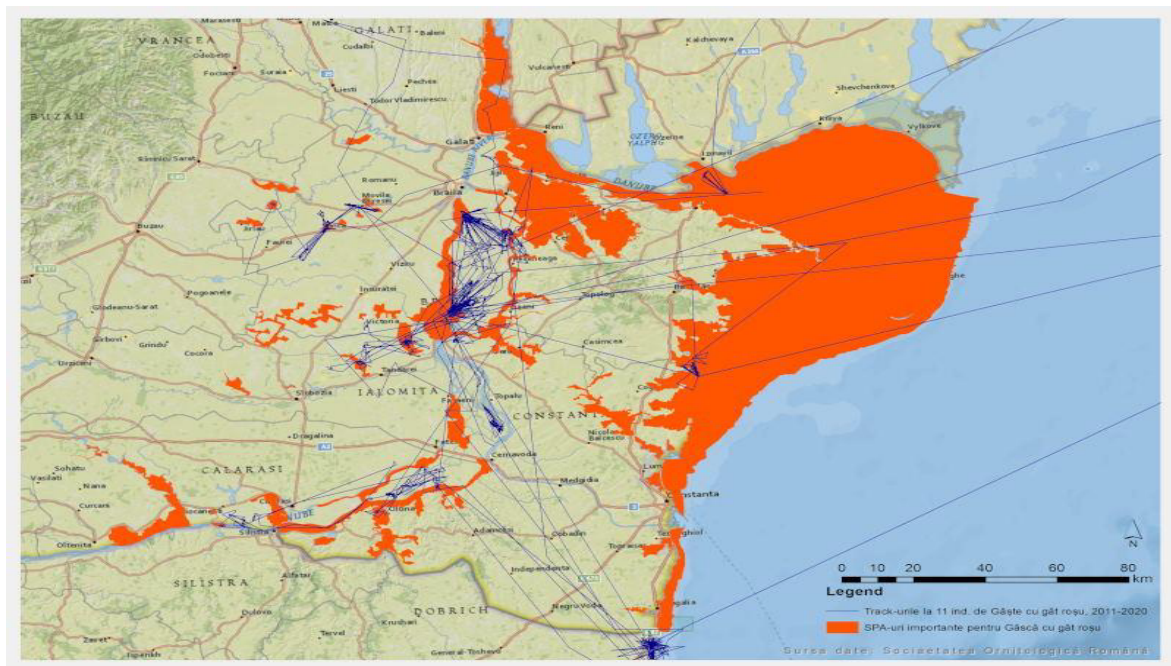
Populația de gâscă cu gât roșu care iernează în România, a fost monitorizată anual din 1990, în cadrul Recensământului Internațional al Păsărilor de Apă.

După anul 2000, specia a fost monitorizată în cadrul Programului de monitorizare al Grupului Internațional de Lucru pentru conservarea speciei, sub coordonarea AEWA.

În România, monitorizarea speciei se efectuează în perioada noiembrie – martie, în sud-estul țării, de către ornitologi din cadrul SOR, cu finanțare din surse proprii sau din programele POIM și LIFE.

În cadrul proiectului LIFE16NATBG000847, ”Zbor sigur pentru gâscă cu gât roșu”, au fost efectuate mai multe studii specifice, care au avut ca obiectiv cunoașterea presiunilor asupra speciei, rezultate în urma activităților antropice, înțelegerea atitudinii operatorilor economici din domeniul turismului și a localnicilor din zonele importante pentru conservarea speciei.

În perioada 2011 – 2020, au fost monitorizate un număr de 20 de exemplare echipate cu emițătoare satelitare (Petkov 2012, 2021, Simeonov et. al 2012, 2013, 2014, Todorov 2015, 2020) care au petrecut perioade de timp în România (Fig. 5).



**Fig. 5.** Deplasările speciei de gâscă cu gât roșu în zonele de iernare din sud-estul țării, în perioada 2011-2020, pe baza datelor obținute de la emițătoare satelitare

*Plan Național de acțiune pentru conservarea și managementul populației de gâscă cu gât roșu (Branta ruficollis), în perioada 2022–2032*

Hărțile cu zonele cele mai sensibile pentru distribuția speciei, conform Anexei III la acest Plan, vor constitui suport pentru factorii de decizie în implementarea proiectelor de dezvoltare urbană.

## **V. CONSERVAREA ȘI MANAGEMENTUL POPULAȚIEI DE GÂSCĂ CU GÂT ROȘU**

Primele activități de conservare ale speciei în România și îmbunătățirea stării de conservare a habitatelor acvaticice, au fost desfășurate pe teritoriul Lacului Techirghiol, prin proiectul LIFE04 NAT/RO/000220 implementat în perioada 2005-2009, care a contribuit la stoparea degradării habitatelor, prin instalarea unui sistem de evacuare gravitațional, ce colectează apa dulce din partea de vest a lacului și o evacuează în mare, menținând salinitatea în bazinul cu apă sărată din Lacul Techirghiol.

Prin achiziționarea unei suprafețe de 27,7 ha de teren și cultivarea acestuia cu cereale, au fost asigurate condițiile de hrănire în zonă pentru gâsca cu gât roșu.

Gâsca cu gât roșu este specie protejată în România prin OUG nr. 57/2007 privind regimul ariilor naturale protejate, conservarea habitatelor naturale, a florei și faunei sălbatice, aprobată cu modificări și completări prin Legea nr. 49/2011, cu modificările și completările ulterioare, iar toate siturile importante din sud-estul României sunt declarate Arii de Protecție Specială Avifaunistică (APSA/SPA-uri).

Specia este inclusă în Formularele Standard Natura 2000 pentru 40 de APSA/SPA-uri, conform Anexei II la acest Plan.

Dintre acestea, 17 situri au planuri de management aprobate prin ordin al ministrului mediului, iar pentru restul siturilor (23), planurile de management sunt în proces de elaborare.

În planurile de management ale Ariilor de Protecție Specială Avifaunistică sunt prevăzute măsuri de conservare ale speciei de gâscă cu gât roșu, ceea ce asigură un nivel suficient și adecvat din punct de vedere legislativ pentru conservarea speciei și a habitatelor ei.

Două dintre situri beneficiază de un statut de protecție ridicat, respectiv Rezervația Biosferei Delta Dunării și Parcul Natural Balta Mică a Brăilei, care sunt situri Ramsar, zone umede de importanță internațională pentru conservarea speciei.



*Plan Național de acțiune pentru conservarea și managementul populației de gâscă cu gât roșu (Branta ruficollis), în perioada 2022–2032*

De asemenea, vânătoarea este interzisă în Aria de Protecție Specială Avifaunistică ROSPA0031 Delta Dunării și Complexul Razim-Sinoe, întrucât acestea se suprapun cu Rezervația Biosferei Delta Dunării și cu Parcul Natural Balta Mică a Brăilei.

În cadrul proiectului LIFE16NATBG000847 partenerii din proiect au desfășurat o serie de acțiuni de patrulare, în vederea prevenirii braconajului pe teritoriul Parcului Natural Balta Mică a Brăilei și a Ariei de Protecție Specială Avifaunistică ROSPA0005 Balta Alba - Amara - Jirlău.

În perioada 2018-2022, AGVPS, prin structurile sale teritoriale din Buzău și Brăila, a implementat o schemă suplimentară de patrulare, pe lângă planul de apărare întocmit conform prevederii Legii nr. 333/2003 privind paza obiectivelor, bunurilor, valorilor și protecția persoanelor și avizat de instituțiile abilitate, pentru prevenirea cazurilor de braconaj pe teritoriul Ariei de Protecție Specială Avifaunistică ROSPA0004 Balta Albă - Amara - Jirlău și a altor zone precum: Ianca, Plopu și Hazarlâc. Nu au fost semnalate cazuri de braconaj.

Pe teritoriul Parcului Natural Balta Mică a Brăilei au fost reparate două stăvilare care asigurau alimentarea lacurilor cu apă din Dunăre. Totodată, în perioada 2018 – 2019, AJVPS Brăila a asigurat cu eforturi proprii alimentarea cu apă a complexului piscicol Măxineni, în scopul menținerii condițiilor de habitat pentru păsările acvatice.

O mare parte din locurile de hrănire din sud-estul țării sunt incluse în pachetul 7 - ”Terenuri arabile importante ca zone de hrănire pentru gâsca cu gât roșu *Branta ruficollis*”, din Programul Național de Dezvoltare Rurală în România, pentru perioada 2014-2020, ce are ca scop asigurarea sursei de hrană suficientă pentru populația de gâscă cu gât roșu.

În perioada 2015-2018, un număr de 1511 fermieri au aplicat și au primit peste 28 de milioane de euro pentru menținerea habitatelor de hrănire în stare optimă pentru gâsca cu gât roșu.

**Obiectivele de conservare** sunt următoarele:

**Obiectiv 1.** Îmbunătățirea stării de conservare a speciei și a habitatelor acesteia;

**Obiectiv 2.** Prevenirea fragmentării arealului, din Ariile de Protecție Specială Avifaunistică (APSA/SPA-uri);

**Obiectiv 3.** Reducerea deranjului rezultat din diferite activități antropice;

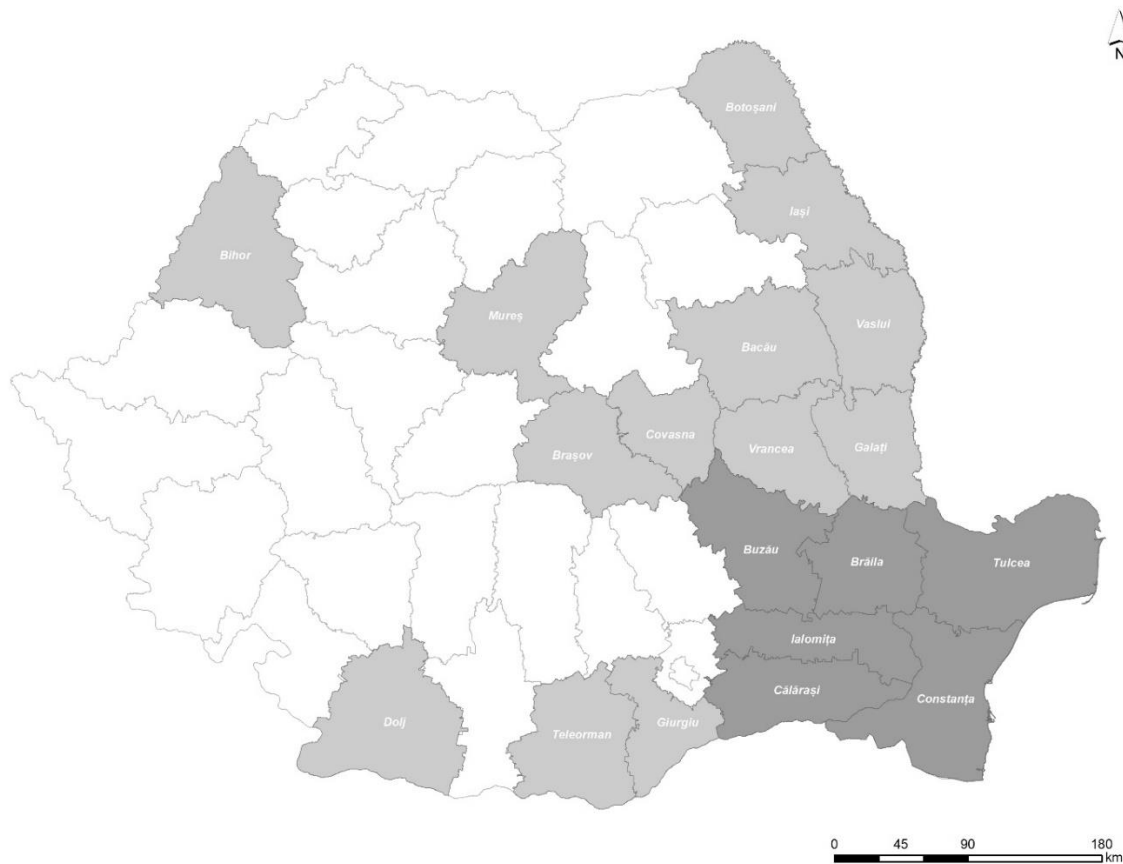
**Obiectiv 4.** Creșterea gradului de informare și conștientizare a publicului, cu privire la importanța conservării speciei de gâscă cu gât roșu;

**Obiectiv 5.** Încurajarea ecoturismului durabil pentru comunitățile locale.



*Plan Național de acțiune pentru conservarea și managementul populației de gâscă cu gât roșu (*Branta ruficollis*), în perioada 2022–2032*

Măsurile de conservare din Planul Național de acțiune pentru conservarea și managementul populației de gâscă cu gât roșu se implementează în județele în care specia este răspândită: **Buzău, Brăila, Ialomița, Călărași, Tulcea și Constanța, deși apar exemplare și în alte județe (Fig. 6).**



**Fig. 6.** Implementarea Planului Național de acțiune pentru conservarea și managementul populației de gâscă cu gât roșu (*Branta ruficollis*) în România.

### **Măsuri de conservare**

În Planul Național de acțiune sunt identificate **27** de măsuri de conservare pentru specia de gâscă cu gât roșu (*Branta ruficollis*).

**Prioritatea** fiecărei măsuri este stabilită în conformitate cu următoarele criterii:

*Esențială:* o acțiune necesară pentru a preveni un declin mai mare de 50 % din populație

*Mare:* o acțiune care este necesară pentru a preveni un declin de peste 20 % din populație, în 10 ani sau mai puțin

*Mediu:* o acțiune necesară pentru a preveni un declin de mai puțin de 20 % din populație, în 20 ani sau mai puțin

*Plan Național de acțiune pentru conservarea și managementul populației de gâscă cu gât roșu (Branta ruficollis), în perioada 2022–2032*

*Scăzută*: o acțiune care este necesară pentru a preveni scăderea populației locale sau care este probabil să aibă doar un impact redus asupra populației din întreaga țară.

**Termenul** este stabilit după următoarele criterii:

*Imediat*: finalizat în anul următor, după aprobarea Planului Național de acțiune prin ordin al ministrului mediului, apelor și pădurilor

*Scurt*: finalizat în următorii 1-3 ani

*Mediu*: finalizat în următorii 1-5 ani

*Lung*: finalizat în următorii 1-10 ani

*În curs*: o acțiune care este în curs de implementare și care ar trebui să continue

*Finalizată*: o acțiune care a fost finalizată în timpul pregătirii Planului Național de acțiune

**Responsabilă** cu implementarea măsurii este instituția principală cu atribuții referitoare la planificarea, implementarea și raportarea măsurii respective.

Când sunt mai multe instituții, responsabilitatea este împărțită în funcție de atribuțiile fiecăreia.

### **5.1. Elaborarea/revizuirea și implementarea planurilor de management pentru toate Ariile de Protecție Specială Avifaunistică (SPA-uri) unde specia este prezentă în Formularele Standard**

*Descriere*: Elaborarea/revizuirea și implementarea planurilor de management pentru toate siturile din Anexa I, declarate pentru conservarea speciei *Branta ruficollis*, este o activitate esențială pentru conservarea speciei.

În toate planurile de management noi/revizuite vor fi incluse măsurile specifice, prevăzute în Planul Național de acțiune pentru conservarea speciei.

**Prioritate: Mare**

**Termen: Permanent**

**Responsabili**: autoritatea responsabilă pentru protecția mediului, ANANP, administratorii ariilor naturale protejate, ONG-uri, universități, institute de cercetare

*Plan Național de acțiune pentru conservarea și managementul populației de gâscă cu gât roșu (Branta ruficollis), în perioada 2022–2032*

## **5.2. Propunerile pentru elaborarea documentelor strategice de dezvoltare economică care au impact asupra siturilor pentru conservarea speciei, se vor face ținând cont de măsurile de conservare din Planul Național de acțiune pentru conservarea găștei cu gât roșu**

*Descriere:* Măsurile de conservare din acest Plan, vor fi incluse în revizuirea sau elaborarea unor noi documente strategice de dezvoltare economică sau urbană, la nivelul siturilor din Anexa I.

**Prioritate: Mare**

**Termen: Permanent**

**Responsabili:** toți factorii implicați în realizarea și aprobarea acestora

## **5.3. Întărirea capacității instituționale a ANANP, Gărzii Naționale de Mediu, Gărzii Forestiere și a gestionarilor fondurilor cinegetice**

*Descriere:* Implementarea legislației de protecție a mediului necesită verificări periodice în teren, cu echipamente performante.

Este important ca structurile menționate să aibă personal suficient și dotări corespunzătoare pentru verificarea în teren a implementării legislației privind protecția mediului, și a celei cinegetice cu asigurarea pazei necesare.

Se recomandă angajarea mai multor specialiști, achiziționarea de mașini de teren și de echipamente de teren (binocluri, lunete, camere foto, dispozitive de vedere pe timp de noapte, GPS-uri, PC, etc) cu resurse asigurate prin proiecte și de la bugetul de stat.

**Prioritate: Mare**

**Termen: Permanent**

**Responsabili:** ANANP, administratorii ariilor naturale protejate, GNM, gestionarii fondurilor cinegetice, Garda Forestieră

## **5.4. Prevenirea activităților de braconaj în siturile din Anexa I**

*Descriere:* Una din cele mai importante măsuri, este eficientizarea sistemului de patrulare, monitorizare și pază, în locurile importante pentru înnoptat și hrănire.

Se recomandă organizarea simultană a acțiunilor de patrulare pe fonduri cinegetice învecinate, de minimum două ori pe lună, în perioada 1 noiembrie – 28 februarie, pe teritoriul județelor Buzău, Brăila, Tulcea, Constanța, Ialomița și Călărași, în siturile din Anexa I, în condițiile asigurării resurselor necesare de către autoritatea publică centrală responsabilă de mediu.

**Prioritate: Esențial**

**Termen: Permanent**

**Responsabili:** gestionarii fondurilor cinegetice, ANANP, administratorii ariilor naturale protejate, Garda Forestieră

### **5.5. Actualizarea Formularelor Standard ale siturilor Natura 2000, unde specia este inclusă**

*Descriere:* Sunt SPA-uri pentru care este necesară actualizarea informației de la punctul 3 „Informația ecologică” din Formularele Standard, care se referă la prezența speciei și efectivele populaționale în sit. Au fost identificate 3 situri (Anexa I) pentru care este propusă scoaterea speciei din Formularul Standard, întrucât specia nu a fost înregistrată recent în situri, iar habitatele identificate nu sunt adecvate.

Sunt alte 6 situri pentru care au fost propuse modificări ale efectivelor populației, ca urmare a studiilor efectuate recent.

**Prioritate: Mediu**

**Termen: Mediu**

**Responsabili:** autoritatea publică centrală pentru protecția mediului, ANANP, administratorii ariilor naturale protejate

### **5.6. Construirea unor staționare pentru animale rănite**

*Descriere:* Implementarea unor proiecte, prin care să fie înființate cel puțin două centre în sud-estul țării, care să funcționeze ca centre de reabilitare pentru fauna sălbatică și unde să fie tratate și apoi eliberate exemplarele de păsări rănite din speciile protejate.

Cadrul legal pentru înființarea acestor centre se regăsește în OUG nr. 57/2007 privind regimul ariilor naturale protejate, conservarea habitatelor naturale, a florei și faunei sălbatice, art. 39 alin. (1) și în Legea vânătorii și a protecției fondului cinegetic nr. 407/2006, art. 16 alin. (2), cu modificările și completările ulterioare.

Fiecare centru de reabilitare va avea terenuri adecvate, instalații și amenajări specifice, unde pot fi tratate exemplarele rănite, conform OUG nr. 57/2007 privind regimul ariilor naturale protejate, conservarea habitatelor naturale, a florei și faunei sălbatice, aprobată cu modificări și completări prin Legea nr. 49/2011, cu modificările și completările ulterioare.

Centrele vor asigura condiții de asistență sanitar-veterinară corespunzătoare și condițiile necesare recuperării exemplarelor respective.

**Prioritate: Medie**

**Termen: Lung**

**Responsabili:** autoritatea publică centrală pentru protecția mediului, ANANP, Administrația Rezervației Biosferei Delta Dunării, Administrația Parcului Natural Balta Mică a Brăilei

### **5.7. Refacerea regimului hidrologic al zonelor umede, aflate în stare deteriorată și menținerea nivelului hidrologic al zonelor umede din Anexa I**

*Descriere:* Un număr mare de zone umede ce funcționează și ca pescării sunt în pericol să fie abandonate ca urmare a condițiilor economice nefavorabile.

Este necesară subvenționarea activităților din acvacultură în toate zonele în care specia e prezentă în număr mare sau care prezintă potențial pentru asigurarea condițiilor de înnoptare.

În prezent sunt identificate 2 situri - ROSPA0051 Iezer Călărași și ROSPA0077 Măxineni în stare critică, ce necesită măsuri urgente pentru stabilirea unui regim hidrologic adecvat.

Pentru zonele menționate anterior, trebuie realizate studii de fezabilitate, urmate de elaborarea și implementarea proiectelor tehnice de reconstrucție ecologică.

Desecarea permanentă în zonele umede este interzisă în interiorul siturilor menționate în Anexa I a acestui Plan. Este acceptată desecarea temporară în zonele umede ca parte a procesului tehnologic unde se practică acvacultura.

**Prioritate: Mare**

**Termen: Scurt**

**Responsabili:** ANPA, MADR, ANANP, administratorii ariilor naturale protejate, ANIF, ANAR, administratorii fermelor piscicole, universitățile, ONG-urile.

### **5.8. Realizarea unui studiu despre pagubele produse de speciile de găște pe terenurile cu culturi agricole**

*Descriere:* La începutul anilor 2000, în România a fost efectuat un studiu pe acest subiect, dar datele trebuie actualizate deoarece au fost colectate în zona litorală a Dobrogei, unde condițiile sunt diferite față de zonele din Bărăgan și Muntenia.

Uneori sunt înregistrate stoluri mixte de peste 100.000 de exemplare de gărlite mari, împreună cu găște cu gât roșu ce pot produce pagube însemnate pe culturile de toamnă (rapiță, grâu și orz) și genera conflicte cu fermierii.

Efectuarea unui studiu privind pagubele produse de găște este esențială în stabilirea măsurilor de compensare a fermierilor.

**Prioritate: Mare**

**Termen: Scurt**

**Responsabili:** MADR, Ministerul Finanțelor, autoritatea publică centrală pentru protecția mediului, universități, institute de cercetare, ONG-uri, gestionarii fondurilor cinegetice

*Plan Național de acțiune pentru conservarea și managementul populației de gâscă cu gât roșu (Branta ruficollis), în perioada 2022–2032*

**5.9. Elaborarea și implementarea schemei de compensații și propunerea în PNS 2022 – 2027, a unui pachet de agro-mediu, dedicat fermierilor ce cultivă terenurile pe care se hrănesc găștele cu gât roșu (*Branta ruficollis*)**

*Descriere:* Măsura prevede asigurarea unui pachet de agro-mediu dedicat fermierilor, care să stimuleze cultivarea suprafețelor agricole cu cereale preferate de găștele cu gât roșu (grâu, porumb sau orz).

Aceasta este una dintre măsurile esențiale din Planul Național de acțiune, care asigură suprafețe suficiente de hrănire pentru specie.

Este necesară elaborarea unei scheme de compensații de tip Natura 2000, pentru fermierii care înregistrează pierderi de venituri, datorate pășunatului găștelor în siturile Natura 2000 incluse în Anexa I.

**Prioritate: Mare**

**Termen: Mediu**

**Responsabili:** autoritatea publică centrală pentru protecția mediului, MADR, APIA, Ministerul Finanțelor

**5.10. Preluarea și adaptarea în Planurile de management cinegetic ale fondurilor cinegetice, a măsurilor de conservare pentru gășca cu gât roșu, din Planurile de management pentru SPA-uri, iar pentru siturile care nu au încă Planuri de management, integrarea măsurilor din Planul Național de acțiune.**

*Descriere:* Integrarea măsurilor de conservare din Planurile de management elaborate pentru SPA-uri în Planurile de management cinegetic ale fondurilor cinegetice, acolo unde acestea se suprapun cu SPA-uri incluse în Anexa I.

Pentru siturile care nu au încă Planuri de management sau acestea sunt în curs de elaborare se vor integra măsurile de conservare pentru specia *Branta ruficollis* cuprinse în Planul Național de acțiune.

**Prioritate: Mare**

**Termen: Permanent**

**Responsabili:** autoritatea publică centrală pentru silvicultură, RNP “Romsilva”, gestionarii fondurilor de vânatoare

*Plan Național de acțiune pentru conservarea și managementul populației de gâscă cu gât roșu (Branta ruficollis), în perioada 2022–2032*

**5.11. În siturile din Anexa I a Planului Național de acțiune se mențin măsurile luate de gestionarii fondurilor cinegetice, de interzicere a activității de vânatoare la speciile de păsări acvatice, în jurul lacurilor, la o distanță de 300 m de malurile acestora, în perioada 1 noiembrie – 28 februarie**

*Descriere:* Pentru siturile din Anexa I a Planului Național de acțiune, se mențin restricțiile privind interzicerea vânătorii la speciile de păsări acvatice, adoptate de gestionarii fondurilor cinegetice, la o distanță de 300 m în jurul lacurilor, în perioada 1 noiembrie – 28 februarie.

Delimitarea se va face prin folosirea elementelor de peisaj acolo unde este posibil și prin instalarea de semne de avertizare pe drumurile de acces, acolo unde nu pot fi folosite elemente de peisaj.

Această măsură va contribui la diminuarea deranjului produs prin activități antropice în locurile de înoptare, așa cum recomandă AEWA, prin Ghidul pentru prevenirea împușcărilor accidentale a speciilor asemănătoare în Palearcticul de Vest (AEWA, 2015)

Începând cu anul 2012, AJVPS Buzău și AJVPS Brăila au stabilit o zonă de liniște, în limitele ROSPA0005 Balta Albă - Amara - Jirlău, unde vânătoarea la toate speciile de păsări este interzisă în perioada 1 noiembrie – 28 februarie.

Din inițiativa asociațiilor de vânătoare, aceeași măsură de conservare este implementată și în siturile ROSPA0111 Berteștii de Sus - Gura Ialomitei și ROSPA0051 Iezer Călărași.

Pentru implementarea cu succes a acestei măsuri, pot fi realizate următoarele activități:

- ❖ diseminarea informațiilor referitoare la instituirea zonei de liniște către membrii și paznicii asociațiilor de vânătoare din fiecare fond cinegetic unde a fost instituită măsura;
- ❖ efectuarea unor cursuri de instruire pentru vânători și paznici de vânătoare;
- ❖ instalarea de panouri informative cu reguli ce trebuie respectate în timpul activităților de vânătoare la speciile de păsări;
- ❖ stabilirea limitelor zonelor de liniște, în format electronic, de tip .shp sau .kml pentru fondurile cinegetice care se suprapun cu ariile protejate din Anexa I și distribuirea lor către gestionarii fondurilor cinegetice;
- ❖ realizarea unei aplicații informatice pentru telefonul mobil, care să informeze persoanele interesate despre limitele ariilor naturale protejate, ale limitelor fondurilor de vânătoare și ale zonelor de liniște desemnate în fondurile de vânătoare.

**Prioritate: Esențial**

**Termen: Permanent**

**Responsabili:** autoritatea publică centrală pentru protecția mediului, administratorii ariilor naturale protejate, AGVPS, gestionarii fondurilor cinegetice

### **5.12. Asigurarea unui management adecvat al pajiștilor, conform reglementărilor legislative în vigoare**

*Descriere:* Pe terenurile incluse în categoria de folosință pajiște permanentă, situate în siturile menționate în Anexa I, sunt interzise următoarele activități:

- ❖ pășunatul în perioada 1 noiembrie – 28 februarie
- ❖ desecarea și drenarea pajiștilor
- ❖ discuirea, scarificarea
- ❖ împădurirea pajiștilor

Se recomandă cosirea cel puțin o dată pe an, dacă nu sunt pășunate dar numai după data de 1 august, pentru menținerea categoriei actuale de folosință, precum și implementarea amenajamentelor pastorale și a ghidurilor de bune practici în agricultură.

**Prioritate: Medie**

**Termen: Permanent**

**Responsabili:** MADR, proprietarii de terenuri și animale, autoritățile competente pentru verificarea respectării legislației naționale, consiliile locale

### **5.13. Aplicarea bunelor practici în vederea planificării și implementării investițiilor din sectorul energiei eoliene**

*Descriere:* Această măsură prevede activități prin care să se evite afectarea habitatelor caracteristice speciei.

Se recomandă următoarele activități:

- ❖ restricționarea amplasării de turbine eoliene, până la o distanță de 10 km, de la limitele Ariilor de Protecție Specială Avifaunistică, cuprinse în Anexa I a acestui document, pentru a asigura suprafețele necesare hrănirii; amplasarea acestora se va face doar în zonele în care a fost parcursă procedura de evaluare adecvată, conform condițiilor din actele de reglementare.
- ❖ consultarea „*Ghidurilor în vederea planificării și implementării proiectelor în sectoarele: Infrastructură de transport, Exploatare de microhidrocentrale și Parcuri eoliene*”, precum și a documentului „*Analiză strategică de mediu a dezvoltării centralelor electrice eoliene în România*” (Banca Europeană pentru Reconstrucție și Dezvoltare, 2016), în special harta cu zonele de risc, conform criteriilor sociale și de mediu pentru zonele de risc I – III, din documentul respectiv.

Se recomandă următoarele activități de prevenire a coliziunii cu turbinele eoliene:

- ❖ colorarea palelor rotorului;
- ❖ colorarea bazei turnului;



*Plan Național de acțiune pentru conservarea și managementul populației de gâscă cu gât roșu (Branta ruficollis), în perioada 2022–2032*

- ❖ instalarea de sisteme video pentru detectarea păsărilor;
- ❖ instalarea de dispozitive cu ultraviolete;
- ❖ oprirea temporară a turbinelor eoliene;
- ❖ instalarea unor semnale auditive de avertizare.

**Prioritate: Mediu**

**Termen: Permanent**

**Responsabili:** autoritatea locală pentru protecția mediului, ANANP, beneficiarii Planului sau ai proiectului, autoritățile competente pentru verificarea respectării legislației naționale.

#### **5.14. Prevenirea micșorării suprafețelor actuale a habitatelor caracteristice pentru gâște, din Ariile de Protecție Specială Avifaunistică, menționate în Anexa I a Planului Național de acțiune**

*Descriere:* Activitățile ce determină reducerea suprafețelor reprezentate de habitatele caracteristice gâștelor precum: terenurile arabile, pajiștile și zonele umede din Ariile de Protecție Specială Avifaunistică menționate în Anexa I, vor avea un impact semnificativ pentru specie.

**Prioritate: Mare**

**Termen: Permanent**

**Responsabili:** ANANP, administratorii ariilor naturale protejate, beneficiarii Planului sau ai proiectului, autoritățile competente pentru verificarea respectării legislației naționale;

#### **5.15. Limitarea accesului cu bărci pentru pescuit în scop comercial, pe lacurile din siturile incluse în Anexa I, în perioada 1 noiembrie – 28 februarie, între orele 16:00 și 09:00**

*Descriere:* Pentru prevenirea deranjului produs în locurile de înoptare, prin deplasarea cu bărci, cu sau fără motor, se limitează folosirea acestora în perioada de 1 noiembrie - 28 februarie, în intervalul orar 16:00 și 09:00. Se aplică doar pe lacurile naturale din siturile din Anexa I din Planul Național de acțiune, cu excepția teritoriul Rezervației Biosferei Delta Dunării

**Prioritate: Mare**

**Termen: Permanent**

**Responsabili:** autoritățile competente responsabile de verificarea respectării legislației naționale de mediu

*Plan Național de acțiune pentru conservarea și managementul populației de gâscă cu gât roșu (Branta ruficollis), în perioada 2022–2032*

### **5.16. Limitarea activităților antropice de agrement în zonele de înnoptare și zonele de hrănire, în perioada 1 noiembrie - 28 februarie**

*Descriere:* Activitățile antropice neautorizate de autoritatea competentă care pot produce deranj, având ca efect alungarea găștelor din zonele de înnoptare și zonele de hrănire din siturile menționate în Anexa I, a Planului Național de acțiune, este interzisă în perioada 1 noiembrie - 28 februarie. Activitățile principale care sunt vizate prin această măsură sunt: sporturile nautice, diferite forme de agrement motorizat și nemotorizat, zboruri cu aeronave cu pilot sau fără, alte sporturi și activități de agrement.

**Prioritate:** Mare

**Termen:** Permanent

**Responsabili:** ANANP/administratorii ariilor protejate, AGVPS, gestionarii fondurilor de vânătoare

### **5.17. Aprobarea PUZ și PUG, cu respectarea condițiilor stabilite în Planurile de management ale ariilor naturale protejate**

*Descriere:* Pentru armonizarea cerințelor de dezvoltare locală cu măsurile de protecție ale speciilor și habitatelor de interes comunitar și național, se vor adopta PUZ și PUG care vor respecta prevederile Planurilor de management pentru siturile din Anexa 1 a Planului Național de acțiune.

**Prioritate:** Mare

**Termen:** Permanent

**Responsabili:** beneficiarii Planului sau ai proiectului, autoritățile competente pentru reglementare din punct de vedere a protecției mediului, autorități locale

### **5.18. Identificarea liniilor electrice de tensiune aeriene ce produc mortalități însemnate prin coliziune și creșterea vizibilității acestora prin montarea de dispozitive adecvate**

*Descriere:* Cel mai frecvent găștele se lovesc de liniile electrice de tensiune, fie pentru că nu le văd din cauza ceții, fie pentru că le văd prea târziu și nu le mai pot evita.

Păsările de dimensiuni mai mari au această problemă, pentru că nu pot să-și schimbe brusc direcția de zbor.

Această măsură prevede realizarea unui studiu care să identifice zonele cu mortalitate însemnată, pentru teritoriile cuprinse în siturile din Anexa I a Planului Național de acțiune, în vederea stabilirii celor mai bune soluții de marcarea liniilor electrice aeriene de medie și înaltă tensiune și marcarea acestora.

**Prioritate: Medie**

**Termen: Mediu**

**Responsabili:** APM-uri, ANANP, administratorii ariilor naturale protejate, proprietarii și administratori ai liniilor electrice aeriene, ONG-uri

### **5.19. Implementarea unui sistem de monitorizare integrat, pe termen lung, a populației de gâște cu gât roșu care ierneză în România**

*Descriere:* Scopul acestei scheme este de a colecta date cuprinzătoare despre specie, care să sprijine factorii de decizie în luarea măsurilor de conservare necesare.

Monitorizarea trebuie să cuprindă, pe lângă estimarea efectivelor populației speciei și minimum următoarele informații:

- ❖ date demografice ale speciei – starea fizică, proporție adulți/juvenili
- ❖ date despre calitatea habitatelor – zonele de înoptare și de hrănire
- ❖ presiuni și amenințări
- ❖ durata perioadelor de hrănire, înoptare și a deplasărilor efectuate
- ❖ distribuția speciei și studiul relațiilor dintre locurile de înoptare și locurile de hrănire din sud-estul României, se vor face cu ajutorul telemetriei (satelitare, radio, geolocate, etc) și prin inelare
- ❖ deplasările stolurilor de gâște determinate de activitățile antropice
- ❖ impactul prădătorilor naturali (păsări răpitoare de zi, șacali, câini) asupra populației de gâscă cu gât roșu

**Prioritate: Mare**

**Termen: Permanent**

**Responsabili:** autoritatea publică centrală pentru protecția mediului, ANANP, ONG-urile, universitățile, institutele de cercetare, AGVPS, gestionarii ai fondurilor cinegetice

### **5.20. Realizarea de studii pentru determinarea acumulării de substanțe toxice în corpul găștelor cu gât roșu**

*Descriere:* Scopul acestor studii este să determine nivelul acumulării de substanțe toxice în corpul găștelor cu gât roșu, care ar putea afecta supraviețuirea și reproducerea acestora.

Sunt necesare prelevări de probe biologice (sânge și țesuturi), analize specifice ale probelor recoltate.

**Prioritate: Mare**

**Termen: Permanent**

**Responsabili:** ANSVSA, universitățile, institutele de cercetare, gestionarii fondurilor cinegetice, ONG-uri

### **5.21. Realizarea de campanii de informare adresate fermierilor din sud-estul României, pentru conștientizarea măsurilor de conservare și promovarea pachetelor de agro-mediu**

*Descriere:* Această măsură prevede realizarea periodică a unor campanii de conștientizare ce cuprind evenimente multiple (workshop-uri, website-uri, articole în media, TV și altele) dedicate fermierilor din județele Buzău, Brăila, Ialomița, Călărași, Tulcea și Constanța cu referire la măsurile de conservare și pachetele de agro-mediu.

**Prioritate: Mare**

**Termen: Permanent**

**Responsabili:** MADR, ANANP, autoritatea publică centrală pentru protecția mediului, ONG-uri, universitățile, institutele de cercetare

### **5.22. Elaborarea și întreținerea panourilor informative și a indicatoarelor instalate în principalele zone de iernare ale speciei, care menționează atât prezența și starea de conservare a acesteia cât și restricțiile necesare în zonă**

*Descriere:* Scopul acestei măsuri este de a informa și preveni pierderile accidentale la specia *Branta ruficollis*.

În fiecare sit se vor instala panouri informative în locurile cele mai importante pentru specie, pentru a informa corespunzător vânătorii, localnicii și vizitatorii.

**Prioritate: Mare**

**Termen: Permanent**

**Responsabili:** ANANP, administratorii ariilor naturale protejate, ONG-uri, institute de cercetare, universități

### **5.23. Realizarea și instalarea de borne/panouri/indicatoare pentru evidențierea limitelor ariilor naturale protejate cuprinse în Anexa I la Planul Național de acțiune**

*Descriere:* Scopul acestei măsuri este să prevină riscul de încălcare a regimului de protecție a Ariilor de Protecție Specială Avifaunistică.

În toate SPA-urile din Anexa I la Planul Național, aflate în județele Buzău, Brăila, Ialomița, Călărași, Tulcea și Constanța este necesară instalarea bornelor vizibile și distincte pentru evidențierea limitelor ariilor naturale protejate și informarea corespunzătoare a vânătorilor, localnicilor și vizitatorilor.

**Prioritate: Mare**

**Termen: Scurt****Responsabili:** ANANP, administratorii ariilor naturale protejate**5.24. Realizarea unui ghid și a unei aplicații mobile de identificare a speciilor de păsări admise la vânătoare precum și a celor protejate cu care acestea pot fi confundate, care să fie descărcată și pe telefoane mobile**

*Descriere:* Dezvoltarea unei aplicații mobile de identificare a speciilor de păsări admise la vânătoare și a speciilor protejate cu care acestea pot fi confundate, este necesară pentru o pregătire corespunzătoare în desfășurarea activității de vânătoare.

Aplicația se va dezvolta pentru sistemele de operare Android și iOS și se va descărca pe telefoane mobile.

- ❖ elaborarea unui ghid cu fotografii și text despre păsările acvatice din România, cu accent pe identificarea acestora, măsurile de conservare recomandate și în literatura necesară pentru pregătirea examenului pentru vânători.
- ❖ includerea de articole de specialitate în revista națională a AGVPS și pe pagina de internet a AGVPS.

**Prioritate: Medie****Termen: Mediu****Responsabili:** administratorii ariilor naturale protejate, universitățile institutele de cercetare, ONG-urile, gestionarii fondurilor cinegetice**5.25. Organizarea unor sesiuni educative pentru elevi despre importanța păsărilor acvatice**

*Descriere:* Este necesară dezvoltarea unei atitudini pozitive cu privire la conservarea speciei și întărirea culturii ecologice în zonele-cheie din România.

Măsura prevede organizarea periodică a unor serii de evenimente educative, dedicate transmiterii de informații relevante despre conservarea speciei.

**Prioritate: Medie****Termen: Permanent****Responsabili:** ANANP, administratorii ariilor naturale protejate, ONG-urile, primăriile, inspectoratele școlare, AGVPS, gestionarii fondurilor cinegetice

### **5.26. Dezvoltarea unei infrastructuri adecvate de vizitare pentru turiști și fotografi, în vederea promovării ecoturismului în zonele importante pentru specie**

*Descriere:* Oportunitatea unei dezvoltări durabile a turismului, pornind de la valorile naturale, cu scopul limitării impactului asupra biodiversității și a mediului, presupune construirea de ascunzișuri fotografice și turnuri de observații în locuri adecvate din siturile menționate în Anexa I a acestui Plan Național de acțiune, astfel încât să fie efectuate observații la păsări, fără a le deranja.

Această activitate se va desfășura cu acceptul sau în parteneriat cu gestionarii fondurilor de vânătoare.

Este necesară amplasarea a cel puțin unui element de infrastructură (turn de observații și ascunziș pentru fotografiat păsări), în zone care nu deranjează distribuția speciilor din siturile importante pentru găște.

**Prioritate: Medie**

**Termen: Permanent**

**Responsabili:** companiile de turism, administratorii ariilor naturale protejate, ONG-urile, autoritățile locale, gestionarii fondurilor cinegetice

### **5.27. Organizarea de cursuri de instruire și prezentare a valorilor naturale, culturale și istorice din siturile importante**

*Descriere:* Cursurile de instruire pot fi realizate în cadrul unor proiecte de promovare turistică a zonelor importante pentru specie și desfășurate de către administratorul ariei protejate, în colaborare cu autoritățile locale și județene, cu instituții de învățământ și ONG-uri.

În cadrul cursurilor de instruire se va pune accent pe identificarea și conservarea speciei și pe programe de prezentare a valorilor naturale și culturale.

De asemenea, se va face o informare asupra importanței sitului, a speciilor de păsări pentru care acesta a fost desemnat, cu privire la tradiții, case memoriale, produse tradiționale, monumente istorice, situri arheologice și alte elemente cu semnificație istorică.

Această activitate se poate desfășura și în parteneriat cu gestionarii fondurilor cinegetice.

**Notă:** Selecționarea temelor de cercetare și desfășurarea cercetărilor în domeniul cinegetic se realizează prin colaborare cu administratorul, asociațiile, uniunile sau federațiile reprezentative la nivel național și internațional și gestionarii fondurilor cinegetice.

**Prioritate: Medie**

**Termen: Permanent**

**Responsabili:** AGVPS, gestionarii fondurilor cinegetice, administratorii ariilor naturale protejate, ONG-urile

**VI. MONITORIZAREA ȘI EVALUAREA IMPLEMENTĂRII  
PLANULUI NAȚIONAL DE ACȚIUNE PENTRU CONSERVAREA ȘI MANAGEMENTUL POPULAȚIEI DE  
GÂSCĂ CU GÂT ROȘU**

Nr.	Masura	Presiuni și amenințări	Termen	Indicator	Buget
5.1	Elaborarea/revizuirea și implementarea planurilor de management pentru toate Ariile de Protecție Specială Avifaunistică (SPA) unde specia este prezentă în Formularele Standard	Factori naturali și antropici	Permanent	Toate cele 40 de SPA-uri, conform Anexei I din Planul Național de acțiune, au planuri de management actualizate și aprobate,	Surse de finanțare disponibile
5.2	Propunerile pentru elaborarea documentelor strategice de dezvoltare economică care au impact asupra siturilor pentru conservarea speciei se vor face ținând cont de măsurile de conservare din Planul Național de acțiune	Probleme în implementarea legislației referitoare la conservarea în interiorul de Ariilor de Protecție Specială Avifaunistică, cât și în afara lor	Permanent	La elaborarea documentelor strategice sunt integrate și prevederile din Planul Național de acțiune	Surse de finanțare disponibile
5.3	Întărirea capacității instituționale a ANANP, Gărzii Naționale de Mediu, Gărzii Forestiere și a	Capacitatea insuficientă în implementarea legislației referitoare la	Permanent	Creșterea capacității instituționale a factorilor implicați	Surse de finanțare disponibile

Plan Național de acțiune pentru conservarea și managementul populației de gâscă cu gât roșu (*Branta ruficollis*), în perioada 2022-2032

	gestionarilor cinegetice	conservarea speciei în interiorul Ariilor de Protecție Specială Avifaunistică, cât și în afara lor			
5.4	Prevenirea activităților de braconaj în siturile listate în Anexa I	Afectarea populației	Permanent	Patrularea simultană de minimum 2 ori pe lună, în perioada 1 noiembrie - 28 februarie pe fondurile cinegetice învecinate	Surse de finanțare disponibile
5.5	Actualizarea Formulelor Standard ale siturilor Natura 2000 unde specia este inclusă	Probleme de natură administrativă	Mediu	Formularele Standard sunt actualizate cu cele mai recente date	Surse de finanțare disponibile
5.6	Construirea unor staționare pentru animale rănite	Rănirea exemplarelor din fauna sălbatică	Lung	Existența a minimum 2 centre autorizate	Surse de finanțare disponibile
5.7	Refacerea regimului hidrologic al zonelor umede aflate în stare deteriorată și menținerea nivelului hidrologic al lacurilor și zonelor umede din Anexa I	Factorul antropic și impactul modificărilor climatice	Scurt	Regimul hidrologic al ariilor identificate este refăcut	Fonduri guvernamentale, LIFE, fonduri structurale
5.8	Realizarea unui studiu despre pagubele produse de speciile de găște culturilor agricole	Factori naturali și antropici în practicile agricole	Scurt	Raport cu rezultatele obținute care să contribuie la elaborarea schemei de compensare pentru fermieri	LIFE, fonduri structurale



*Plan Național de acțiune pentru conservarea și managementul populației de gâsca cu gât roșu (Branta ruficollis), în perioada 2022-2032*

5.9	Elaborarea și implementarea schemei de compensații și propunerea în PNS 2022-2027 a unui pachet de agromediu dedicat fermierilor ce cultivă terenurile ,pe care se hrănesc gâștele cu gât roșu	Modificări ale practicilor agricole; Alungarea gâștelor din zonele de hrănire de către fermieri	Mediu	Existența unui pachet de agromediu dedicat speciilor de gâște	Surse de finanțare disponibile
5.10	Preluarea și adaptarea în Planurile de management cinegetic, a măsurilor de conservare pentru gâsca cu gât roșu din Planurile de management pentru SPA-uri, iar pentru siturile care nu au încă Planuri de management integrarea măsurilor din prezentul Plan Național de acțiune.	Lipsa măsurilor de conservare pentru gâsca cu gât roșu în Planurile de management cinegetic	Permanent	Măsurile de conservare din Planurile de management sau din Planul Național de acțiune integrate în Planurile de management cinegetic	Surse de finanțare disponibile
5.11	În siturile din Anexa I a Planului Național de acțiune se mențin măsurile luate de gestionarii fondurilor cinegetice, de interzicere a activității de vânătoare la speciile de păsări acvatică, în jurul lacurilor, la o distanță de 300 m de malurile	Deranjul reprezentat de activitățile antropice	Permanent	În siturile din Anexa I a Planului Național de acțiune, în jurul lacurilor pe o distanță de 300 de metri de la malurile acestora activitatea de vânătoare este interzisă în perioada 1 noiembrie – 28 februarie	Surse de finanțare disponibile

	acestora, în perioada 1 noiembrie – 28 februarie				
5.12	Asigurarea unui management adecvat al pășiștilor, conform reglementărilor legislative în vigoare	Deteriorarea și distrugerea locurilor de hrănire; Modificări ale practicilor pastorale; Alungarea găștelor din zonele de hrănire de către fermieri	Permanent	Nu sunt raportate cazuri care să nu respecte cerințele legate de managementul pășiștilor	Surse de finanțare disponibile
5.13	Aplicarea bunelor practici în vederea planificării și implementării investițiilor din sectorul energiei eoliene	Pierderea locurilor de hrănire prin amplasarea parcurilor eoliene și a altor instalații	Permanent	Nu sunt instalate turbine eoliene la distanța mai mică de 10 km față de limita Ariilor de Protecție Specială Avifaunistică, menționate în Anexa I la Planul Național de acțiune, fără realizarea procedurii de evaluare adecvată.	Surse de finanțare disponibile
5.14	Prevenirea micșorării suprafețelor actuale a habitatelor caracteristice pentru găște din Ariile de Protecție Specială Avifaunistică, menționate în Anexa I	Pierderea locurilor de hrănire prin construirea de parcuri fotovoltaice și alte instalații	Permanent	Nu sunt înregistrate cazuri de pierdere a locurilor de hrănire din cauza proiectelor de investiții	Surse de finanțare disponibile

Plan Național de acțiune pentru conservarea și managementul populației de gâscă cu gât roșu (*Branta ruficollis*), în perioada 2022-2032

5.15	Limitarea accesului cu bărci pentru pescuit în scop comercial, pe lacurile din siturile incluse în Anexa I, în perioada 1 noiembrie – 28 februarie, între orele 16:00 și 09:00	Deranjul produs din activitatea de pescuit comercial cu bărci	Permanent	Nu sunt înregistrate cazuri de deranj intenționat, raportat sau înregistrat în cursul activităților de patrulare	Surse de finanțare disponibile
5.16	Limitarea activităților antropice de agrement în zonele de înnoptare și zonele de hrănire, în perioada 1 noiembrie - 28 februarie	Deranj persistent produs prin activități antropice	Permanent	Nu sunt înregistrate cazuri de deranj. Instalarea și întreținerea de panouri pentru cele mai importante situri	Surse de finanțare disponibile
5.17	Aprobarea PUZ și PUG cu respectarea condițiilor stabilite în Planurilor de management ale ariilor naturale protejate	Schimbarea folosinței terenurilor	Permanent	Armonizarea cerințelor de dezvoltare locală cu măsurile de protecție ale speciilor și habitatelor de interes comunitar și național.	Surse de finanțare disponibile
5.18	Identificarea liniilor de tensiune aeriene ce produc mortalități însemnate prin coliziune și creșterea vizibilității acestora prin montarea de dispozitive adecvate	Vizibilitatea redusă din cauza ceții și a altor factori	Mediu	Toate segmentele din liniile aeriene de transport a energiei electrice ce produc mortalități însemnate sunt identificate și marcate cu semne vizibile	Fonduri structurale
5.19	Implementarea unui sistem de monitorizare integrat pe termen	Reducerea populației de gâscă cu gât roșu	Permanent	Măsuri de conservare pentru oprirea tendinței de scădere a populației de gâscă cu gât roșu	LIFE, fonduri structurale

	lung a populației de gâște cu gât roșu care ierneză în România				
5.20	Realizarea de studii pentru determinarea acumulării de substanțe toxice în corpul găștelor cu gât roșu	Reducerea populației de gâscă cu gât roșu	Permanent	Adoptarea de măsuri pentru reducerea acumulării de substanțe toxice în corpul găștelor, prin reglementări autorităților responsabile	LIFE, fonduri structurale
5.21	Realizarea de campanii de informare adresate fermierilor din sud-estul României pentru conștientizarea măsurilor de conservare și promovarea pachetelor agro-mediu	Nerespectarea ghidurilor de bune practici cu privire la folosirea substanțelor chimice în sol și apă în zonele agricole; Utilizarea raticidelor pentru combaterea rozătoarelor pe terenurile agricole	Permanent	Respectarea ghidurilor de bune practici agricole	LIFE, fonduri structurale
5.22	Elaborarea și întreținerea panourilor informative și a indicatoarelor în principalele zone de iernare ale speciei, care indică prezența speciei de gâscă	Importanța speciei nu este suficient cunoscută în rândul publicului larg și a factorilor interesați	Permanent	Instalarea și întreținerea panourilor informative și a indicatoarelor în siturile din Anexa I	LIFE, fonduri structurale

	cu gât roșu, statutul de conservare și restricțiile necesare în zonă				
5.23	Realizarea și instalarea de borne/panouri/indicatoare pentru evidențierea limitelor ariilor naturale protejate cuprinse în Anexa I	Absența marcajelor pentru evidențierea limitelor ariilor naturale protejate cuprinse în Anexa I	Scurt	Marcaje pentru evidențierea limitelor ariei naturale protejate cheie	LIFE, fonduri structurale
5.24	Realizarea și implementarea unui ghid și a unei aplicații mobile de identificare a speciilor de păsări admise la vânatoare și a speciilor protejate cu care acestea pot fi confundate. Includerea de articole de specialitate în revista națională a AGVPS și pe pagina de internet a AGVPS.	Importanța speciilor este insuficient cunoscută	Mediu	Ghidul și aplicația mobilă de identificare a speciilor de păsări, elaborate și disponibile. Articole de specialitate apărute în revista națională a AGVPS și pe pagina de internet a AGVPS.	LIFE, fonduri structurale
5.25	Organizarea unor sesiuni educative pentru elevi despre importanța păsărilor acvatiche	Importanța speciei nu este suficient cunoscută în rândul publicului larg și a factorilor interesați	Permanent	Minimum o campanie la fiecare 2 ani este realizată la nivel național. La nivel regional este realizat minimum 1 eveniment în fiecare județ.	LIFE, fonduri structurale

*Plan Național de acțiune pentru conservarea și managementul populației de găscă cu gât roșu (Branta ruficollis), în perioada 2022-2032*

5.26	Dezvoltarea infrastructurii adecvate de vizitare pentru turiști și fotografi pentru a promova ecoturismul în zonele importante pentru specie	Deranjul produs prin activități neautorizate	Permanent	Minimum 10 arii au infrastructura corespunzătoare pentru implementarea activității de ecoturism.	LIFE, fonduri structurale
5.27	Organizarea de cursuri de instruire și prezentare a valorilor naturale, culturale și istorice din siturile importante, pentru ghizi locali	Importanța speciei nu este suficient cunoscută în rândul publicului larg și a factorilor interesați	Permanent	Sunt organizate cursuri de prezentare a valorilor naturale, culturale și istorice din siturile importante pentru ghizi locali în cele mai importante 10 situri din țară.	LIFE, fonduri structurale

**VII. BIBLIOGRAFIE ȘI REFERINȚE**

- Aarvak, T., V. Vilkov, N. Petkov, S. Rozenfeld & A. Timoshenko. 2012. The main results of the monitoring of condition of the habitats and seasonal geese migrations in Northern and North-Western Kazakhstan // Zoological and game management resources in Kazakhstan and adjacent countries. Almaty: 208-213.
- Agreement on the conservation of african-urasian migratory waterbirds. 2015. Technical Report.
- Banca Europeană pentru Reconstrucție și Dezvoltare. 2016. Analiză strategică de mediu a dezvoltării centralelor electrice eoliene în România. Raport tehnic. Referință contract: 30195
- Bogdan, O. (1971) Județul Ialomița – Monografie. Acad. R. S. R. București.
- Bregnballe, T. & J. Madsen. 2004. Tools in waterfowl reserve management: effects of intermittent hunting adjacent to a shooting-free core area. - *Wildlife Biology* 10(4): 261-268.
- BirdLife International. 2021. European Red List of Birds. Luxembourg: Publications Office of the European Union.
- BirdLife International. 2017. *Branta ruficollis* (amended version of 2017 assessment). *The IUCN Red List of Threatened Species 2017*. Downloaded on 02 November 2020. <https://dx.doi.org/10.2305/IUCN.UK.20173.RLTS.T22679954A118577901.en>.
- Carol, C. K. (1934) Gâsca cu gât roșu. *Carpatii*, 10, 270.
- Ciochia, V. & Hafner, H. (1969) Observations sur quelques especes d'oiseaux qui hivernent sur le littoral de la mer Noire et dans le delta du Danube. *Lucr. Stat. Cerc. Mar.* 3, 307-313.
- Chen, H., Li, Y., Li, Z., Shi, J., Shinya, K., Deng, G., Qi, Q., Tian, G., Fan, S., Zhao, H., Sun, Y. and Kawaoka, Y. 2006. Properties and dissemination of H5N1 viruses isolated during an influenza outbreak in migratory waterfowl in Western China. *Journal of Virology* 80: 5976–5983.
- Cranswick, P., L. Radulescu, G. Hilton, N. Petkov. 2012. International Single Species Action Plan for the Conservation of the Red-breasted goose (*Branta ruficollis*). AEWB, Bonn.
- CSN Tool web site – <https://criticalsites.wetlands.org/en/species/22679954?zoom=3&lat=63.03503931552978&lng=53.818352222442634&view=map> del Hoyo, J., Collar, NJ, Christie, DA, Elliott, A. și Fishpool, LDC 2014. *HBW și BirdLife International Illustrated Checklist of the Birds of the World. Volumul 1: non-passerine*. Lynx Edicions BirdLife International, Barcelona, Spania și Cambridge, Marea Britanie.
- Dereliev S. 1998. Monitoring of Red-breasted Geese in Bulgaria in the 1990s. – *Threatened Waterfowl Specialist Group News*, 11: 38-40.

*Plan Național de acțiune pentru conservarea și managementul populației de gâscă cu gât roșu (Branta ruficollis), în perioada 2022–2032*

- Dereliev, S., Hulea, D. Ivanov, B., W. J. Sutherlands & R. Summers. 2000. The numbers and distribution of the Red-breasted Goose *Branta ruficollis* at wintering roosts in Romania and Bulgaria. – *Acta Ornithologica*, 35, 63-66 p.
- Dereliev, S. 2000. Dynamic of numbers and distribution of the Red-breasted goose (*Branta ruficollis*) in its main wintering range in the region of lakes Shabla and Durankulak in the period 1995 – 2000. MSc thesis, Sofia University.
- Dijkzen, A. & Smith, E. 1974. Ornithological observations in the Dobrogea, Romania. *IWRB Bulletin*, 37, 58-60.
- Dragomir, N. I. & Inascu, M. 1971. Aspecte privind frecvența unor specii de pasari acvatice de interes vanatoresc si faunistic din Delta Dunarii si Balta Brailei. *Peuce: Studii si comunicari de St. Naturii*, Vol. I, 447-455.
- Dereliev, S., I. Ivanov, D. Georgiev, Petkov N. and L. Griffin 2005. Results from the monitoring of wintering Red-breasted Geese *Branta ruficollis* in the region of the lakes Shabla and Durankulak (NE Bulgaria) in 2003-2005. BSPB Technical Series Report No: 1-2005. Sofia, Bulgaria, 8 p.
- Dereliev, S., D. Georgiev, I. Ivanov & N. Petkov. 2005b. Status of the Redbreasted Goose (*Branta ruficollis*) in Bulgaria – In Proceedings of the Red-breasted Goose Conservation Action Workshop, SOR/BirdLife Romania, Tulcea, Romania.
- Dereliev, S. 2006. The Red-breasted Goose *Branta ruficollis* in the new millennium: a thriving species or a species on the brink of extinction? *Waterbirds around the world*. Eds. G.C. Boere, C.A. Galbraith & D.A. Stroud. The Stationery Office, Edinburgh, UK, 619-623 pp.
- EIONET, Romanian reporting under art.12 from Birds Directive for the period 2013-2018. ([http://cdr.eionet.europa.eu/Converters/run\\_conversion?file=ro/eu/art12/envxwtkg/RO\\_birds\\_reports\\_20200727-125003.xml&conv=612&source=remote#A396\\_W](http://cdr.eionet.europa.eu/Converters/run_conversion?file=ro/eu/art12/envxwtkg/RO_birds_reports_20200727-125003.xml&conv=612&source=remote#A396_W))
- Grimmet, R. F. A. & Jones, T. A. 1989. Romania. *ICBP Technical Publication*. Cambridge, 9, 579.
- Hunter, J. M. & Black, J. M. 1996. International action plan for the Red-breasted goose (*Branta ruficollis*). In Heredia, B., Rose, L. & Painter, M. Globally threatened birds in Europe - Action plans. *Council of Europe Publishing*, Strasbourg.
- Harrison, AL, & GM Hilton. 2014. Fine-scale distribution of geese in relation to key landscape elements in coastal Dobrudzha, Bulgaria. Preliminary report, WWT Slimbridge, 28 p.
- Hulea, D., 2002. Winter feeding ecology of the Red-breasted Goose (*Branta ruficollis*) – PhD University of East Anglia, Norwich, UK, 154 p.



*Plan Național de acțiune pentru conservarea și managementul populației de gâscă cu gât roșu (Branta ruficollis), în perioada 2022–2032*

- Iankov, P., A. Timoshenko, E. Todorov, S. Rozenfeld & I. Rusev. 2021. Assessment of hunting activities and pressure at key sites for the wintering and migration of the Red-breasted goose in Bulgaria, Kazakhstan, Romania, Russia and Ukraine. Technical Report LIFE16/NAT/BG000847 LIFE for Safe Flight. Sofia, Bulgaria.
- Iliev, M., Petkov N.. 2015. Roost count and ground based monitoring of wintering geese in Dobrudzha 2010-2014. Technical Report under Project LIFE+09/NAT/BG00230, BSPB/BirdLife Bulgaria, Sofia, 45 p.
- Iliev, M., Todorov, E., Rusev, I., Petkov, N. Monitoring of wintering geese along the Western Black Sea coast 2017-2018. Technical Report within the framework of the project LIFE16/NAT/BG/000847 – “Conservation of the Red-breasted Goose along the Global Flyway”.
- Johnson, A. & Biber, O. 1971. IWRB goose research group mission to eastern Europe December 1970. *IWRB Bulletin*, 31, 43-51.
- Jones, I. L., Whytock, R. C. & Bunnefeld, N. 2017. Assessing motivations for the illegal killing of Lesser White-fronted Geese at key sites in Kazakhstan. AEWG Lesser White-fronted Goose International Working Group Report Series No. 6, Bonn, Germany.
- Kaltschew, B. 1964. Zur Kenntnis der Vogelfauna des Umgebund von Plovdiv (Bulgarien). – *Zool. Abh. Staatl. Mus.Tierk., Drezden*, 26, 293-397.
- Kiss, J. B., Hulea, D., Petrescu, E., Ballon, E. & Marinov, M. 1997. Dobrogea – Romania the main wintering area for *Branta ruficollis* (Red-breasted goose). *ICPDD Annals*, 79-96.
- Klemm, W. & Kohl, S. 1988. *Branta ruficollis*. *Studia Transilvanica* 8/III.
- Kolbe, H. 1979. Ornamental Waterfowl> Gesham Books, Old Woking Surrey, 258 p.
- Kramer, H. 1980. Brutten europaischer Vogelarten in Gefangenscaft. – *Zool.Garten N.F., Jena*, 50, 2/3, 89-137.
- Langston R.H.W. & J.D. Pullan. 2003. Windfarms and birds: An analysis of the effects of windfarms on birds, and guidance on environmental assessment criteria and site selection issues. Report by Birdlife International on behalf of the Bern Convention. Council of Europe.
- T-PVS/Inf (2003) 12. See also Bern Convention ‘Draft Recommendation’ T-PVS (2003) 11 Hunter & Black, 2000.
- Larsen, J.K. & J. Madsen.2000. Effects of wind turbines and other physical elements on field utilization by pink-footed geese (*Anser brachyrhynchus*): a landscape perspective. *Landsc Ecol* 15: 755–764.
- Larsen, J.K. & P. Clausen. 2002. Potential wind park impacts on whooper swans in winter: the risk of collision. *Waterbirds* 25: 327–330.
- Lebret, T. 1975. Geese counts in the Dobrogea, Rumania, *IWRB Bulletin*, 39/40, 49.

*Plan Național de acțiune pentru conservarea și managementul populației de gâscă cu gât roșu (Branta ruficollis), în perioada 2022–2032*

- Madsen, J. 1998 Experimental refuges for migratory waterfowl in Danish wetlands. I. Baseline assessment of the disturbance effects of recreational activities. *Journal of Applied Ecology* 35: 386-397.
- Madsen, J. 1998b. Experimental refuges for migratory waterfowl in Danish wetlands. II. Tests of hunting disturbance effects. – *Journal of Applied Ecology* 35: 398-418.
- Madsen, J. & A.D. Fox. 1995. Impacts of hunting disturbance on water birds – a review. – *Wildlife Biology* 1(4):193-207.
- Madsen, J. & D. Boertmann. 2008. Animal behavioral adaptation to changing landscapes: spring-staging geese habituate to wind farms. *Landscape Ecol* (2008) 23: 1007–1011.
- Mateo R, Petkov N, Lopez-Antia A, Rodríguez-Estival J, Green AJ. Risk assessment of lead poisoning and pesticide exposure in the declining population of red-breasted goose (*Branta ruficollis*) wintering in Eastern Europe. *Environ Res.* 2016.
- Mateo, Rafael & Toledo, Ronda. 2009. Lead Poisoning in Wild Birds in Europe and the Regulations Adopted by Different Countries. Ingestion of Lead from Spent Ammunition: Implications for Wildlife and Humans. 10.4080/ilsa.2009.0107.
- Michev T., L. Profirov. 1997. Evolution des effectifs hivernaux de la Bernache à cou roux en Bulgarie. – *Branta*, 2: 10-13.
- Michev T. & L. Profirov. 2003. Mid-winter numbers of waterbirds in Bulgaria (1997-2001). Results from 25 years of mid-winter counts carried out at the most important Bulgarian wetlands. Pensoft. Sofia- Moscow, 160 p.
- Munteanu, D., Toniuc, N., Weber, P., Szabo, J. & Marinov, M 1989. Evaluarea efectivelor acvatice in cartierele lor de iernare din Romania (1988, 1989). *Ocrot. Nat.* 33, 105-112.
- Munteanu, D., Weber, P., Szabo, J. Gogu-Bogdan, M. & Marinov, M. 1991. A note on the present status of geese in Rumania. *Ardea*, 79, 165-166.
- Papadopol, A. 1965. Essai sur l'ornithofaune du lac Calarasi et du Sud-Ouest du marais Borcea (marais Ialomita). *Travaux*, V, 347-380.
- Popescu, C. & Manolache, L. 1971. Contribuții la cunoasterea modificarilor structurii faunei Mamalia) in zonele indiguite (cu privire speciala asupra Insulei Mari a Brailei). *PEUCE: Studii si comunicari de Stiinte ale Naturii*, Muzeul Delta Dunarii Tulcea, Vol. 1, 419-427.
- Petkov, N., 2006b. Physical condition and age structure of Red-breasted Geese wintering at Durankulak Lake, Bulgaria, February 2005. *TWSG News* 15: 70-72.
- Petkov, N., 2013. Red-breasted Goose (*Branta ruficollis*). In: M. Tite (ed) *Going, Going, Gone: 100 animals and plants on the verge of extinction*, Bloomsbury Publishing, London, UK, 223 p.

*Plan Național de acțiune pentru conservarea și managementul populației de gâscă cu gât roșu (Branta ruficollis), în perioada 2022–2032*

- Petkov, N., Ivanov, I. Todorov E. & Kovachev, A. 2011. Wintering Goose Monitoring Scheme in Bulgaria. In: Waterfowl of Northern Eurasia: Geography, Dynamics and Population Management. International Conference on the Waterfowl of Northern Eurasia (Abstract Book). Elista, Kalmykia, 61 p.
- Petkov, N., Popgeorgiev G. & S. Gigov. 2012. Evidence of landscape scale impact of windfarm development in Coastal Dobrudga on the distribution of foraging flocks of Red-breasted Goose (*Branta ruficollis*) and the Ponto-Anatolian flyway population of Greater White-fronted Goose (*Anser albifrons*). Abstract and poster presented at 14th WI/IUCN GSG Meeting, Stalkjar, Norway.
- Petkov, N., Ivanov, I., Popgeorgiev, G., Georgiev. D. 2012. Overview of the Importance of Coastal Dobrudga for the Conservation of the Globally Threatened Red-breasted Goose (*Branta ruficollis*) and Other Wintering Geese and the Impact of Windfarm Development. BSPB Technical report, Sofia, 18 p.
- Petkov, N. 2013. Mid-term Report on „Safe Grounds for Redbreasts” LIFE09/NAT/BG 000230 Project, BSPB, Sofia, 203 p.
- Petkov, N. 2014. Progress Report on „Safe Grounds for Redbreasts” LIFE09/NAT/BG 000230 Project, BSPB, Sofia, 83 p.
- Rose, P. & Taylor V., 1993. Western Palearctic and South Western Asia Waterfowl Census 1993. IWRB, SLimbridge, UK, 215 p.
- Rozenfeld, S. 2011. Regulation of Spring and Autumn Hunting on Waterbirds in the Kumo-Manych Depression, Russian Federation, March 2010-February 2011. AEWAL Lesser White-fronted Goose International Working Group Report Series No. 2. Bonn, Germany.
- Rozenfeld, S, A. Timoshenko, V. Vilkov 2012b. The result of goose counts on the North-Kazakhstan stopover site in autumn 2012. Casarca 15: 164-175.
- Simeonov, P & Possardt, E., 2011. History, background and activities of ‘Le Balkan-Bulgaria’ Foundation. Goose Bull 12: 34-39.
- Simeonov, P & Possardt, E., 2012. First successful satellite tracking of Red-breasted Geese (*Branta ruficollis*). Goose Bull 14: 18-26.
- Simeonov, P, Nagendran, M, Possardt, E & Michels, E 2013. Amazing travels of the Red-breasted Goose Trio Aldo, Teddy II and Pavel Patev. Goose Bull 16: 10-15.
- Simeonov, P., Nagendran, Michels, E, Possardt E. & D. Vangeluwe. 2014. Red-breasted Goose: satellite tracking, ecology and conservation. – Dutch Birding 36: 73-86.
- Scott, P. 1939. Wild Chorus. Glasgow University press.
- Scott, P. 1970. Redbreasts in Rumania. *Wildfowl*, 21, 37-41.

*Plan Național de acțiune pentru conservarea și managementul populației de gâscă cu gât roșu (Branta ruficollis), în perioada 2022–2032*

- Spiess, S. S. 1936. Un desen din veacul VII reprezentand o *Branta ruficollis*. *Carpatii*, 10, 274.
- Sutherland, W. J. & Crockford, N. J. (1993) Factors affecting the feeding distribution of Red-breasted geese *Branta ruficollis* wintering in Romania. *Biological Conservation*, 63, 61-65.
- Taylor, P. D., Fahrig L, Henein K. & Merriam G .1993. Connectivity as a vital element of landscape structure. *Oikos* 68: 571–573. Talpeanu, M. (1963) Anseriformes of Rumania. Pp. 45-48. *In: 1st. Euro. Mtg. On Wildfowl Conservation*, St.Andrews, Scotland.
- Talpeanu, M. 1971. Les anseriformes de Roumanie (II). *Travaux*, 11, 393-399.
- Talpeanu, M. & Paspaleva, M. (1971) *Branta ruficollis* in Romania. *Ocrot. Nat.*, Vol. 15, 161-164.
- Todorov, E. 2020. National monitoring scheme of wintering geese in South-east Romania Retrieved June 19, 2020 from Romanian Ornithological Society electronic database, <http://pasaridinromania.sor.ro/>.
- Vangeluwe, D. & Snethlage, M. 1992. Rapport des investigations sur l'ecologie et la conservation de la Bernache a cou roux *Branta ruficollis* en Dobroudja (Roumanie & Bulgarie), Janvier 1992. *Institut Royal des Sciences Naturelles de Belgique*.
- Vangeluwe, D. & Stassin, P. 1991. Hivernage de la Bernache a cou roux *Branta ruficollis* en Dobroudja septentrionale, Roumanie, et revue de statut hivernal de l'epece. *Le Gerfaut*, 81, 65-99.
- Weber, P. 1990. Rezervația ornitologică Histria - constatări privind situația avifaunei de interes cinegetic în toamna anului 1990. *Ocrot. Nat.*, 36, 35-40.
- Zöckler, C. I. Lysenko. 2000. Water birds on the edge: first circumpolar assessment of climate change impact on Arctic breeding water birds. Cambridge, UK: World Conservation Press.

## VIII. ANEXE

Anexa I - Ariile de Protecție Specială Avifaunistică (SPA) incluse în Rețeaua ecologică Natura 2000 și importante pentru conservarea speciei de gâscă cu gât roșu (*Branta ruficollis*)

Nr. crt.	Cod Natura 2000	Denumirea sitului	Suprafață (ha)	Populația –		Actul normativ de aprobare a Planului de management	Monitorul Oficial - Nr. și data în care s-a publicat Planul de management
				concentrare	– iernare		
1.	ROSPA0004	Balta Albă - Amara - Jirlău	4744	500-5000 (min-max)	6500-8000 (min-max)	Este în proces de elaborare/aprobare.	
2.	ROSPA0005	Balta Mică a Brăilei	25802	200-200	7000-10000	Hotărârea Guvernului nr. 538/2011 pentru aprobarea Planului de management al Parcului Natural Balta Mică a Brăilei	498 din 13.07.2011
3.	ROSPA0006	Balta Tătaru (>)	9960	240-240 350-3200 (2012-2020)	100-200	Ordinul ministrului mediului, apelor și pădurilor nr. 1217/2016 privind aprobarea Planului de management și a Regulamentului sitului Natura 2000 ROSPA0006 Balta Tătaru	1029 din 21.12.2016

Plan Național de acțiune pentru conservarea și managementul populației de gâscă cu gât roșu (*Bramia ruficollis*), în perioada 2022-2032

4.	ROSPA0009	Beștepe – Mahmudia (*)	3654	n/a	600-700 0-0 (2012-2020)	Ordinul ministrului mediului, apelor și pădurilor nr. 1079/2016 privind aprobarea Planului de management și a Regulamentului sitului Natura 2000 ROSPA0009 Beștepe - Mahmudia și al ariei naturale protejate de interes național Dealurile Beștepe - cod IV 59	720 din 19.09.2016
5.	ROSPA0010	Bistreț	2057	20-20	n/a	Ordinul ministrului mediului, apelor și pădurilor nr. 1645/2016 privind aprobarea Planului de management și a Regulamentului ariilor naturale protejate ROSCI0045 Coridorul Jiului, ROSPA0023 Confluența Jiu - Dunăre, ROSPA0010 Bistreț și Rezervațiile Naturale Locul Fosilifer Drănic - 2.391 și Pădurea Zăval - IV.33	799 din 11.10.2016
6.	ROSPA0012	Brațul Borcea	13299	n/a	4500-7000	Este în proces de elaborare/aprobare.	
7.	ROSPA0013	Calafat - Ciuperceni – Dunăre (*)	29379	n/a	n/a	Ordinul ministrului mediului, apelor și pădurilor nr. 1248/2016 privind aprobarea Planului de management și a Regulamentului ariilor naturale protejate ROSCI0039 Ciuperceni-Desa,	26 din 10.01.2017

							ROSPA0013 Calafăt-Ciupereni-Dunăre, 2.392. Ciupereni-Desa, 2.398. Balta Lată, 2.397. Balta Neagră	
			2000-2000				Ordinul ministrului mediului, apelor și pădurilor nr. 1185/2016 privind aprobarea Planului de management și a Regulamentului ariilor naturale protejate	1001 din 13.12.2016
8.	ROSPA0019	Cheile Dobrogei (*)		10917		n/a	ROSPA0019 Cheile Dobrogei, ROSCI0215 Recifii Jurasici Cheia, 2.362 Rezervația naturală Recifii Jurasici Cheia, 2.356 Rezervația naturală Peștera La Adam, 2.357 Rezervația naturală Peștera Gura Dobrogei, B.2 Rezervația naturală Gura Dobrogei	
9.	ROSPA0021	Ciocănești - Dunăre	120-130	801		n/a	Nu există sau este în proces de elaborare.	
10.	ROSPA0031	Delta Dunării și Complexul Razim – Sinoie (>)	7000-24000	508302		1000-3000 6000-10000 (2012-2020)	Este în proces de elaborare/aprobare.	
11.	ROSPA0037	Dumbravița - Rotbav - Măgura Codlei	6	4434		n/a	Ordinul ministrului mediului, apelor și pădurilor nr. 999/2016 privind aprobarea Planului de management și a	554 din 22.07.2016

							Regulamentului sitului Natura 2000 ROSPA0037 Dumbrăvița - Rotbav - Măgura Codlei	
12.	ROSPA0039	Dunăre - Ostroave	16244	n/a	120-120		Ordinul ministrului mediului, apelor și pădurilor nr. 1252/2016 privind aprobarea Planului de management pentru ariile naturale protejate: ROSCI0022 Canaralele Dunării, ROSCI0053 Dealul Allah Bair, ROSPA0002 Allah Bair-Capidava, ROSPA0017 Canaralele de la Hârșova, ROSPA0039 Dunăre-Ostroave, Reciful neojurasic de la Topalu - 2352, Reciful fosilifer Seimenii Mari - 2355, Dealul Allah Bair - 2367, Ostrovul Șoimul - IV.19, Celea Mare-Valea lui Ene - IV.24, Pădurea Cetate - IV.25, Pădurea Bratca - IV.26, Canaralele din Portul Hârșova - 2.369, Locul fosilifer Cernavodă - 2.534, Punctul fosilifer Movila Banului	63 din 25.01.2017
13.	ROSPA0040	Dunărea Veche - Brațul Măcin	19012	30-30	2000-5000		Nu există sau este în proces de elaborare.	



14.	ROSPA0041	Eleșteiele Iernut - Cipău	437	5-20	n/a	Nu există sau este în proces de elaborare.	
15.	ROSPA0048	Ianca - Plopu - Sărat	2034	600-600	2000-6500	Ordinul ministrului mediului, apelor și pădurilor nr. 1215/2016 privind aprobarea Planului de management și a Regulamentului sitului Natura 2000 ROSPA0048 Ianca - Plopu Sărat	885 din 04.11.2016
16.	ROSPA0050	Iazurile Miheșu de Câmpie - Tăureni	1186	5- 30	n/a	Nu există sau este în proces de elaborare.	
17.	ROSPA0051	Iezerul Călărași	5009	500-7000	1500	Este în proces de elaborare/aprobare.	
18.	ROSPA0052	Lacul Beibugeac (>)	469	2000-3000 150-600 (2012-2020)	700-2500 50-200 (2012-2020)	Ordinul ministrului mediului, apelor și pădurilor nr. 950/2016 privind aprobarea Planului de management și a Regulamentului sitului Natura 2000 ROSPA0052 Lacul Beibugeac	825 din 19.10.2016
19.	ROSPA0053	Lacul Bugeac (>)	1385	230-230	20-50 (2012-2020)	Ordinul ministrului mediului, apelor și pădurilor nr. 1214/2016 privind aprobarea Planului de management și a Regulamentului siturilor Natura 2000 ROSCI0149 Pădurea Esecchioi - Lacul Bugeac și ROSPA0053 Lacul Bugeac și ale arilor naturale protejate de interes național	771 din 03.10.2016

Plan Național de acțiune pentru conservarea și managementul populației de gâscă cu gât roșu (*Bramia ruficollis*), în perioada 2022-2032

						<p>2.365 Pădurea Esecchioi și IV.28 Lacul Bugeac</p>	
20.	ROSPA0054	Lacul Dunăreni	1270	400-500	200-300	<p>Ordinul ministrului mediului, apelor și pădurilor nr. 1228/2016 privind aprobarea Planului de management și a Regulamentului siturilor Natura 2000 ROSCI0172 Pădurea și Valea Canaraua Fetii-Iortmac, ROSPA0008 Băneasa-Canaraua Fetii, ROSPA0054 Lacul Dunăreni, ROSPA0056 Lacul Oltina și al rezervațiilor naturale 2.363 Rezervația Naturală Pădurea Canaraua Fetii, IV.29 Rezervația Naturală Lacul Dunăreni, IV.27 Rezervația Naturală Lacul Oltina</p>	25 din 10.01.2017
21.	ROSPA0056	Lacul Oltina	3310	700-1200	700-1200	<p>Ordinul ministrului mediului, apelor și pădurilor nr. 1228/2016 privind aprobarea Planului de management și a Regulamentului siturilor Natura 2000 ROSCI0172 Pădurea și Valea Canaraua Fetii-Iortmac, ROSPA0008 Băneasa-Canaraua Fetii, ROSPA0054 Lacul Dunăreni, ROSPA0056 Lacul Oltina și al</p>	25 din 10.01.2017

							rezervațiilor naturale 2.363 Rezervația Naturală Pădurea Canarua Fetii, IV.29 Rezervația Naturală Lacul Dunăreni, IV.27 Rezervația Naturală Lacul Oltina	
22.	ROSPA0057	Lacul Siutghiol	1859	120-120	n/a	n/a	Nu există sau este în proces de elaborare.	
23.	ROSPA0058	Lacul Stânca Costești	2193	n/a	5-100	882 din 03.11.2016	Ordinul ministrului mediului, apelor și pădurilor nr. 1176/2016 privind aprobarea Planului de management și a Regulamentului sitului Natura 2000 ROSPA0058 Lacul Stânca-Costești	
24.	ROSPA0059	Lacul Strachina	2016	600-700	200-2200	632 din 17.08.2016	Ordinul ministrului mediului, apelor și pădurilor nr. 842/2016 privind aprobarea Planului de management și a Regulamentului Ariei de Protecție Specială Avifaunistică ROSPA0059 Lacul Strachina	
25.	ROSPA0060	Lacurile Tașaul - Corbu	2734	260-260	n/a		Nu există sau este în proces de elaborare.	
26.	ROSPA0061	Lacul Techirghiol (>)	2951	n/a	600-2000 0-50 (2012-2020)		Este în proces de elaborare/aprobare.	

27.	ROSPA0065	Lacurile Fundata - Amara	2049	300-800	n/a	Nu există sau este în proces de elaborare.
28.	ROSPA0066	Limanu - Herghelia	881	n/a	400-400	Nu există sau este în proces de elaborare.
29.	ROSPA0070	Lunca Prutului - Vlădești - Frumușița (>)	14601	n/a	n/a	Nu există sau este în proces de elaborare.
30.	ROSPA0071	Lunca Siretului Inferior	37480	50-100	5-10	Ordinul ministrului mediului, apelor și pădurilor nr. 949/2016 privind aprobarea Planului de management și a Regulamentului sitului Natura 2000 ROSPA0071 Lunca Siretului Inferior și al ariilor naturale protejate cu care se suprapune
31.	ROSPA0076	Marea Neagră	149143	200-300	n/a	Ordinul ministrului mediului, apelor și pădurilor nr. 1197/2016 privind aprobarea Planului de management și a Regulamentului sitului Natura 2000 Marea Neagră
32.	ROSPA0077	Măxineni	1537	780	n/a	Ordinul ministrului mediului, apelor și pădurilor nr. 1221/2016 privind aprobarea Planului de management și a

								Regulamentului sitului Natura 2000 ROSPA0077 Măxineni	
33.	ROSPA0090	Ostrovu Lung - Gostinu	2544	30	n/a			Nu există sau este în proces de elaborare.	
34.	ROSPA0097	Pescăria Cefa - Pădurea Rădvani	12093	1-9	n/a			Nu există sau este în proces de elaborare.	
35.	ROSPA0102	Suhaia	4516	n/a	170-1200			Nu există sau este în proces de elaborare.	
36.	ROSPA0105	Valea Mostiștea	6615	n/a	30-50			Nu există sau este în proces de elaborare.	
37.	ROSPA0111	Berteștii de Sus - Gura Ialomiței	6865	n/a	550-1500			Este în proces de elaborare/aprobare.	
38.	ROSPA0121	Lacul Brateș	15879	n/a	500			Nu există sau este în proces de elaborare.	
39.	ROSPA0130	Mața - Cârja - Rădeanu	5871	n/a	40-50			Nu există sau este în proces de elaborare.	
40.	ROSPA0168	Râul Prut	7659	n/a	5-10			Nu există sau este în proces de elaborare.	
	n/a	Insula Mare a Brăilei (^)	77014	1000-5000 (2012-2020)	7000-10000 (2012-2020)			Nu este arie protejată.	
	n/a	Balta Ialomiței (^)	69350	500-1000 (2012-2020)	1000-5000 (2012-2020)			Nu este arie protejată.	

	n/a	Balta Călărași (^)	9422	1000-5000 (2012-2020)	500-1000 (2012-2020)	Nu este arie protejată.
--	-----	--------------------	------	--------------------------	-------------------------	-------------------------

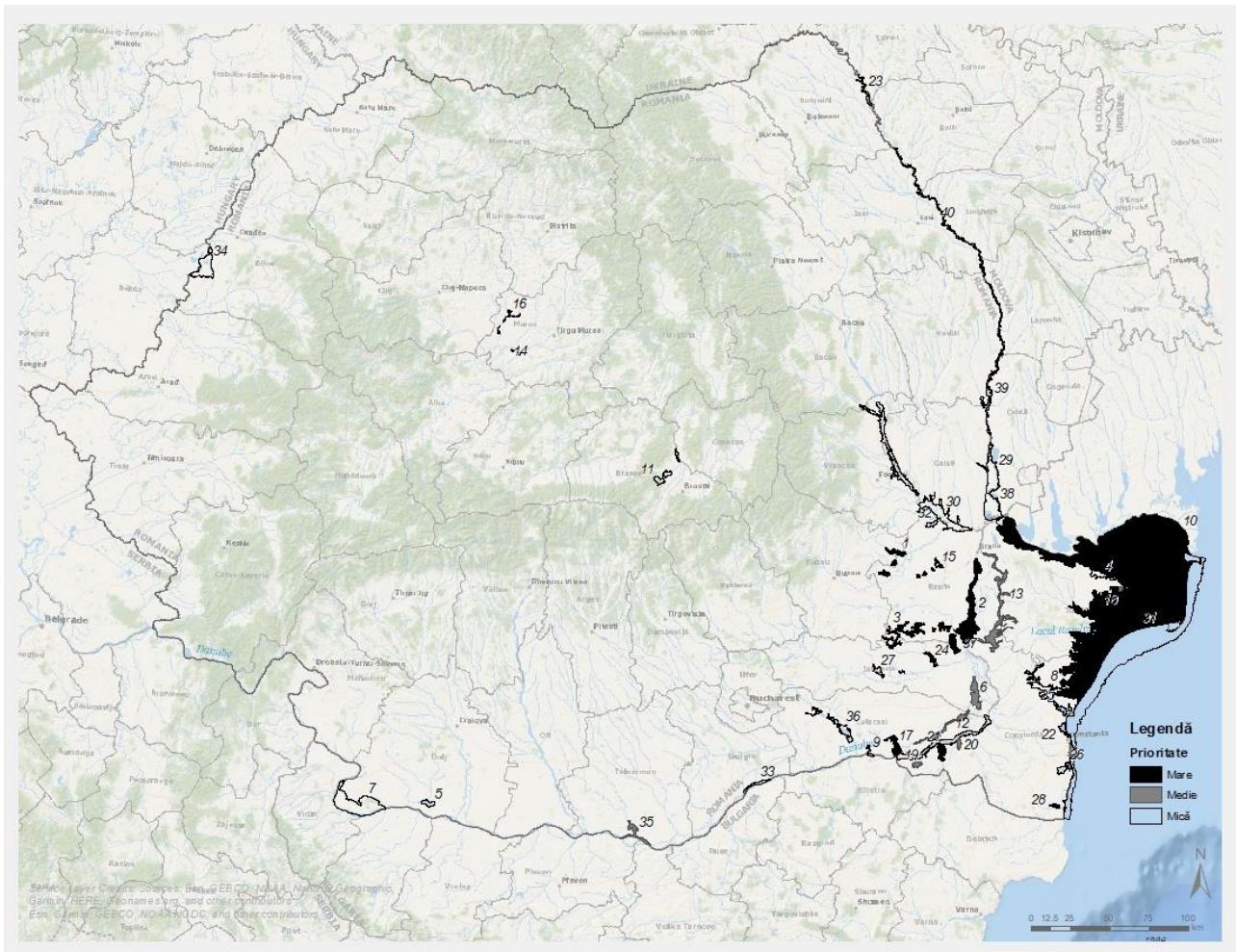
(\*) - Situri în care este propusă scoaterea speciei din Formularul Standard;

(>) - Situri în care este propus modificarea efectivelor în Formularul Standard;

(^)- Situri care nu sunt desemnate ca arii protejate dar au importanță internațională pentru conservarea speciei în România

Plan Național de acțiune pentru conservarea și managementul populației de gâscă cu gât roșu (*Branta ruficollis*), în perioada 2022–2032

## Anexa II – Harta Ariilor de Protecție Specială Avifaunistică (SPA)<sup>1</sup> importante pentru conservarea speciei de gâscă cu gât roșu (*Branta ruficollis*)

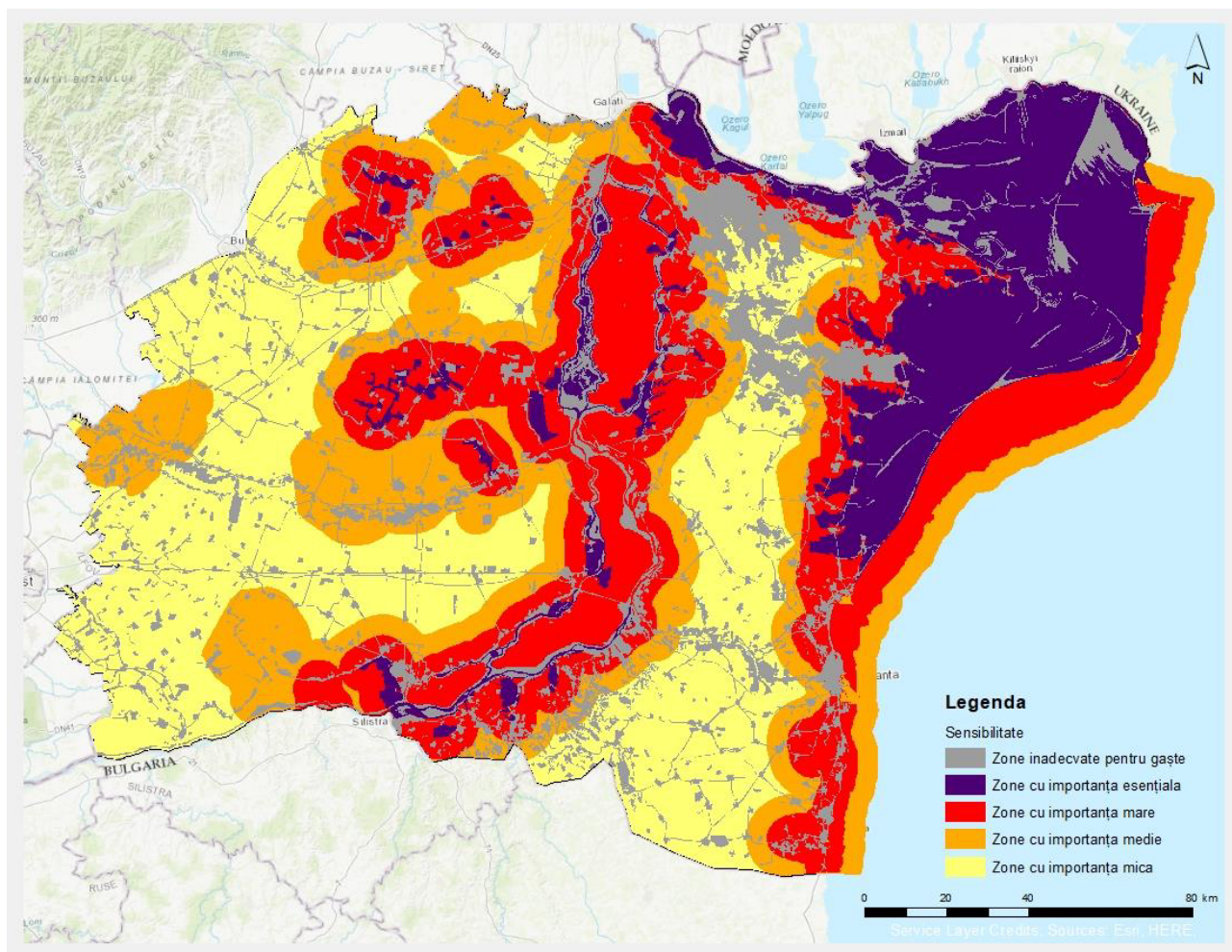


<sup>1</sup> Numărul la fiecare sit din hartă corespunde cu numărătoarea din Anexa I.



*Plan Național de acțiune pentru conservarea și managementul populației de gâscă cu gât roșu (Branta ruficollis), în perioada 2022–2032*

### **Anexa III - Sensibilitatea peisajului în sud-estul României pentru conservarea gâștelor cu gât roșu (*Branta ruficollis*), în raport cu planificarea teritorială strategică și proiectele individuale de investiții<sup>2</sup>**



<sup>2</sup> Hartă poate fi consultată și descărcată în format electronic la următorul site, <https://www.sor.ro/proiect/monitorizarea-gastelor-cu-gat-roసు/harti/>





---

---

**EDITOR: PARLAMENTUL ROMÂNIEI — CAMERA DEPUTAȚILOR**

---



„Monitorul Oficial” R.A., Str. Parcului nr. 65, sectorul 1, București; 012329  
C.I.F. RO427282, IBAN: RO55RNCB0082006711100001 BCR  
și IBAN: RO12TREZ7005069XXX000531 DTCPMB (alocat numai persoanelor juridice bugetare)  
Tel. 021.318.51.29/150, fax 021.318.51.15, e-mail: [marketing@ramo.ro](mailto:marketing@ramo.ro), [www.monitoruloficial.ro](http://www.monitoruloficial.ro)  
Adresa Centrului pentru relații cu publicul este: șos. Panduri nr. 1, bloc P33, sectorul 5, București; 050651.  
Tel. 021.401.00.73, 021.401.00.78, e-mail: [concursurifp@ramo.ro](mailto:concursurifp@ramo.ro), [convocariaga@ramo.ro](mailto:convocariaga@ramo.ro)  
Pentru publicări, încărcați actele pe site, la: <https://www.monitoruloficial.ro/brp/>

